

Глава 7. Шталаг № 345

Странное дело: о немецком лагере Смелы, этой страшной стороне местной жизни, я в годы оккупации ничего не знал. Может быть отчасти оттого, что дальше нашей части Малой Яблоновки меня, малолетку, тогда не заносило: лихое время – опасно. Не слышал я никаких разговоров о лагере и от взрослых.

Почему? На наших окраинах всё дышало большей частью «партизанскими страстями». Город находился «далеко», и что творилось где-то там, в центре, нас трогало меньше. Да и знали мы об этом меньше. Жители окрестностей, занятые собственными повседневными волнениями, старались без крайней необходимости туда не ходить – чего доброго попадешь еще в руки полиции или немцев...

Конечно, отец и брат Николай, работавшие на заводе и в депо, военнопленных не могли не видеть: тех по территории станции иногда водили на разные работы в парке, в Куту... Но такие случаи, видимо, остро не воспринимались. Рутинная жизнь!



60. Рабочая команда военнопленных шталага 345 входит в сортировочный парк Бобринской. Начало или конец зимы 1941/42 гг. Снимок неизвестного немецкого фотографа²⁸⁰.

Не было у нас никаких разговоров о Смелянском лагере военнопленных и в школе... Может быть подводит моя память? Справлялся по этому вопросу у некоторых своих одноклассников. Со мною соглашались.

Распрашивал знакомых, которые учились вскоре после войны в смелянской школе № 65²⁸¹, здание которой находилось на территории шталага 345. Ответы похожие.

Один из них проживал в Смеле по ул. Мичурина, рядом со стадионом «Юность», и в школе № 65 учился с 1947 года²⁸². О шталаге сказать ему нечего. Помнит лишь располо-

²⁸⁰ Фото из фондов Смелянского государственного краеведческого музея. Датировка снимка моя. Съемка производилась с места вблизи мачты освещения, с которой позже, в мае 1943 года, делал серию снимков станции (иллюстрации 28–32) Вальтер Холлнагель. Это более всего видно из сравнения настоящего фото с фото 28 Холлнагеля (показательные ориентиры: ветряная мельница, хозяйственное строение и ряд тополей в центре снимков).

²⁸¹ Ныне гимназия им. В.Т. Сенатора.

²⁸² Фрунц Александр Степанович, 1939 года рождения, ныне москвич.

женный рядом со школой военный городок, на территории которого во время оккупации размещались основные объекты шталага. В конце 40-х – начале 50-х годов он и его сверстники иногда, преодолев ограждение, пробирались туда, чтобы посмотреть у военных трофейные фильмы. Ничего, связанного со шталагом (захоронений, остатков построек и т.п.), видеть ему там не приходилось, так как посторонним находиться и открыто перемещаться по режимной территории, строго говоря, не разрешалось...

Второй мой корреспондент – свидетель оккупированной Смелы, окончивший школу № 65 в 1947 году²⁸³.

Из моего к нему обращения 2014 года:

«...Прошу Вас, как еще бодрствующего свидетеля военных лет: не вспомните ли что-нибудь интересное и типичное, чем жила Смела во время оккупации (хотя бы тезисно) и особенно то, что касается задворков вашей школы 65. Что там было сразу после освобождения Смелы и в последующее время, пока Вы еще жили в Смеле? Какие там были строения, были ли там захоронения тогда? Что говорилось среди Вас в школе о том концлагере и т.п.?.. Меня интересуют любые подробности: бывает, что какая-то мелочь может сказать намного больше, чем пространные исследования...»

Его ответ:

«Этот период я знаю плохо, т.к. во время оккупации жил в Черниговской области, там с 1937 г. работал мой отец... В Смелу мы вернулись... осенью 1943 года... О школе 65-й могу точно сказать, что там находился лагерь 345. Я лично не раз лазил на чердак школы и читал на деревянных перекрытиях надписи, сделанные нашими пленными воинами... Там были сотни, если не тысячи фамилий наших воинов и откуда они, а также другие интересные сведения...»

Годом раньше что-то похожее я слышал и от одного, хорошо знакомого мне, смелянского «краеведа» – в прошлом профессионального партийного работника. Назначенный после выхода на пенсию директором музея-вагона на нашей станции, он, узнав, что я намереваюсь обследовать территорию смелянского шталага, посоветовал мне обратить внимание на надпись, якобы сохранившуюся на боковой стене здания бывшей 65-й школы еще со времен оккупации и имеющую отношение к шталагу. Как я не высматривал ту надпись, кого только там не расспрашивал о ней, но так ее и не обнаружил...

Когда я сообщил об этом моему московскому корреспонденту, он «воспоминания» свои «подправил»:

«Надписей было очень много... Может быть, в школе был госпиталь лагерный. Это я не могу сказать... В 1946 г. я говорил бывшему тогда директору школы... об этих надписях...»

Сообщенные мне сведения, ничего нового к характеристике шталага 345 не добавляют и для здравого исследователя какой-либо ценности не представляют. А если учесть неумеренную страсть моего бойкого знакомого к фантазерству, то на его сообщения можно вообще не обращать внимание. Действительно, можно ли серьезно доверять человеку, который, называясь «смелаведом», искренне считает себя и часто представляется (приготовьтесь!)... потомком «Голицыных, Гедиминовичей, Рюриковичей... Обидовских, Кочубеев, Чингизидов-Джучидов-Ногаидов, византийцев Палеологов», а на 89-м году своей жизни еще и потомком «Ноидов слепопотопного периода и Адамидов допотопного периода»?

Первый «официальный материал» о смелянском лагере появился спустя несколько дней после освобождения города. Вот эти скупые строчки побывавшего тогда в Смеле военного корреспондента газеты «Правда»:

«Город цел, но пуст... Немцы за несколько дней перед отступлением выгнали из города всё население... Начался массовый погром и грабеж квартир...»

²⁸³ Кривда Сергей Андреевич, 1929 года рождения, ныне москвич.

На задворках центральной улицы немцы устроили лагерь русских военнопленных. Вместе с ними здесь же томилось и гражданское население. За двойными решетками из колючей проволоки ежедневно гибли от голода, холода и побоев сотни людей»²⁸⁴.

Так писал широко известный впоследствии советский писатель, журналист и общественный деятель Борис Полевой.

Спустя десяток лет Сергей Смирнов, не менее известный и популярный «писатель, историк, радио- и телеведущий, общественный деятель», описание Полевого «развивает»:

«...Город был цел, но пуст. Оккупанты угнали отсюда все население и начисто разграбили дома. Населенным оказался только лагерь для наших военнопленных на окраине города. В этом лагере ежедневно гибли от голода и болезней множество людей...»²⁸⁵

Сравните приведенные тексты (выделения в них мои), и вы поймете, что Смирнов попросту неудачно пересказывает Полевого. Освобожденной Смелы он не видел, иначе не перенес бы лагерь из центра города на его окраину!

В истории смелянского шталага, конечно, более разумно полагаться на воспоминания его узников.

Таких, оставивших свои письменные свидетельства, немного:

Киселев Иван Петрович, 1918, воентехник 2 ранга. Пленен тяжелораненым 23 мая 1942 г.²⁸⁶ В смелянском лагере находился по май 1943 г. После него прошел концлагеря Майданек (Польша) и Маутхаузен (Австрия). Выжил. Из плена освобожден в мае 1945 г. и в том же году вернулся на Родину. Умер в 2001 г. Воспоминания «Этого забывать нельзя», написанные им в 1985 г., опубликованы в 2003–2005 гг. – уже после его смерти²⁸⁷;

Водянский Григорий Давидович (в ОБД «Мемориал»²⁸⁸ значится с отчеством «Данилович»), 1924, еврей, рядовой 3 гвардейской воздушно-десантной бригады. Пленен раненым 29 сентября 1943 г. в Каневском районе. В смелянском шталаге находился в октябре 1943 г.²⁸⁹;

Серебряков Леонид Борисович (1922–2013). Участник Великой Отечественной войны, партизанил в Белоруссии. После войны – профессиональный журналист, писатель-юморист и сатирик; работал в ряде районных украинских газет;

...

Их воспоминания, конечно, расширяют знания о смелянском лагере, вместе с тем и к этим сведениям «из первых уст» надо относиться весьма осторожно. Ведь писались и публиковались они многими десятилетиями позже пережитых событий. Большинство авторов мемуаров, порядочно подзабыв бывшее, путается в изложении материала, а то и просто надумывает подробности.

Как, к примеру, относиться к показаниям того же Серебрякова Л.Б.?

О своем военном прошлом начал писать лишь в пенсионном возрасте²⁹⁰. В утверждение, что ему довелось побывать в «четырёх лагерях смерти», в том числе смелянском, и что из

²⁸⁴ Освобождение Смелы. Правда, 4 февраля 1944 г., № 30 (9487).

²⁸⁵ Смирнов С.С. Сталинград на Днепре. Издания разных лет 1950-х – 1960-х годов. У меня цитата приводится по кн.: Страницы народного подвига. – М., 1967, стр. 441.

²⁸⁶ Воинское звание и дата пленения указаны по его Воспоминаниям.

²⁸⁷ Генеалогический форум ВГД. Маутхаузен, Австрия. Лагерь военнопленных и концлагеря (<http://forum.vgd.ru/181/19986/>).

²⁸⁸ ОБД «Мемориал» - обобщенный электронный банк данных, содержащий информацию о советских воинах, погибших, умерших и пропавших без вести в годы Великой Отечественной войны, а также в послевоенный период.

²⁸⁹ Интервью Г.Д. Водянского в записи Г. Койфмана. 2009.

<https://iremember.ru/memoirs/desantniki/vodyanskiy-grigoriy-davidovich/>. Г. Койфман – тот самый, который хорошо «потрудились» и над интервью другого своего соплеменника – Л.Ю. Беренштейна (он у меня уже упоминался).

²⁹⁰ Отрывки из повести «З одного вогнедишного котла. Повесть про пережитое» (газета «Смілянські обрії», № 10 (11859), 29.01.1993). Полностью эта повесть, похоже, так и не увидела свет (упоминания о ней нет больше ни в одном источнике!)

каждого он убегал (история редчайшая!), – в такое его заявление верится с трудом. Странно, что впервые он об этом заговорил на старости лет. Странно, что этот «бывалый» узник не видит разницы между **обычными лагерями военнопленных, лагерями смерти и концлагерями** (это следует из его повествования). Странно, что смелянский **«концлагерь»** у него размещен *«на... території рафінадного заводу»*. Странно, что не находится ни одного документального подтверждения слов этого загадочного мемуариста (в ОБД «Мемориал» материалов на него нет).

Без оговорок можно принять лишь два момента:

- 1) Серебряков в Смеле бывал, правда, неясно когда – во время войны или в послевоенное время;
- 2) ему знакомы упоминания о лагере Бориса Полевого и Сергея Смирнова.

Наиболее подробно смелянский шталаг описал мой заочный знакомый, житель Севастополя **Николай Петрович Удоденко** (1922–2018). Его воспоминания о лагере были записаны и подготовлены к публикации внучкой в декабре 2003 года. Публиковались последовательно: в 2008 году в симферопольском журнале «Брега Тавриды» (№ 2), 4 июня 2010 года на сайте «Вторая мировая война» (<http://www.world-war.ru/shtalag-v-xemere/>), и в 2012 году в журнале «Новый мир» (№ 12). Полная версия этих материалов изложена в августе того же 2012 года в письме Н.П. Удоденко в Смелянский государственный краеведческий музей. Его я здесь и привожу дословно (с исправлением явных опечаток)²⁹¹.

Письмо Н.П. Удоденко в музей Смелы

Страница 1.

«Уважаемая Надежда Анатольевна²⁹²!

Ваш адрес дал мне Марченко В.П.²⁹³, сын погибшего в St 345 в 1943 г. его отца Петра Фомича. Он же прислал мне план-карту лагеря и его филиалов, разбудив у меня „давно угаснувшие чувства“.

Наш эшелон с ранеными пленниками Керченского фронта прибыл в лагерь в июне (в конце мая?) 1942 г. Я и мой однокашник – студент Николаевского судостроительного института Василий Семенович Деркачев попали в барак-сарай № 8, дощатый с земляным полом. То, что помню о лагере, представил на прилагаемой схеме-чертеже.

Некоторые мои воспоминания (давно дело было, 70 лет назад!), связанные с лагерем Stalag 345, привожу ниже.

1. Мы слышали, что место это было до войны ветеринарной лечебницей, здание гимназии – ее медицинским центром, сараи-бараки – скотными стойлами.

2. Во время лагеря в гимназии размещались службы – комендантская, помещалось жилье коменданта. Комендантом был офицер еще царской армии, полковник – советской, Николаев. Он очень старался перед немцами и был крут с нами, ругался и бил пленников, ходил вдоль ограды и проверял надежность заграждений. Был переведен к Власову, начальником штаба одной из его дивизий (читал об этом).

Там же размещался переводчик. Он знал, видимо, кроме немецкого и русского, еще и фарси и тюркский языки, поэтому общался со всеми нацменами. Был зол, хлестал по лицам единственной рукой. Будто по национальности был ассирийцем (так он говорил).

В этом же доме размещалась группа фельдшеров. Были они приветливы, патриотичны. Это они организовали побег крупного советского офицера (Крашенинникова?) – спрятали его в брезенте грузовика, привозившего дрова из леса. Фамилия одного фельдшера – Быков (Бугаев?).

²⁹¹ Выделения в тексте, помогающие последующему анализу материала, мои.

²⁹² Директор музея Виленко Надежда Анатольевна.

²⁹³ Марченко Вячеслав Петрович, 1931 года рождения, профессиональный военный, полковник Генерального штаба, кандидат военных наук. В 1944–1951 годах проживал в Смеле, Малой Смелянке, Березняках. Около года был воспитанником Смелянского детского дома им. Щорса, окончил два курса Смелянского техникума «сахарной промышленности». Ныне москвич и мой давний (с 1990-х годов) товарищ.

В этот дом поселили группу пленниц-женщин, прибывших из Харьковского котла. Через несколько дней их куда-то перевели.

3. Рядом был небольшой дом, в котором жили военврачи. Лечением они не занимались, как и фельдшера. Во-первых, у них не было никаких лекарств, во-вторых, **это не допускалось немецкой администрацией.** Помню доктора Жодик, моряка. Он выделялся подчеркнуто гордым, достойным поведением. После войны он вернулся в Севастополь, вскоре умер.

Один врач – азербайджанец Мирзоев пришел к нам в барак № 8 и стал кричать, ругать лежащих на земле калек, выпрямлять через колено согнутые суставы, вызывая вопли несчастных.

Утром он встречал проходившего мимо унтертца Зюсса

Страница 2 (оборот листа).

петухом, надменно проходившего мимо нашего барака. Наш Мирзоев непременно кланялся ему и спрашивал: „Сталин капут?“

4. Комендантом нашего барака был фельдфебель Отто Вальц. Рослый, симпатичный немец, крестьянский сын из-под г. Ульм. У него был зоб (щитовидка), поэтому он не был в составе действующей армии. Не будучи нацистом, он по-человечески относился к нам.

Как-то привез арбу с соломой для подстилки раненым. Потом велел ходячим собирать всякие деревянные щепки, палки и складывать в круглые пирамиды – мол, скоро зима, барак наш со щелями, будет холодно. **(Нас там было человек 200).**

Как-то появился офицер, накричал на него, велел дрова отнести на кухню. Отто выполнил („яволь!“), но велел опять собирать новую кучу, когда этого офицера не стало в лагере.

Осенью мы услышали отдаленную стрельбу пушек. У всех поднялось настроение: наши! Отто потихоньку сказал – операция против партизанского отряда! Вскоре он же сказал – операция завершена.

Один раз он пришел быстро: „Где Семен?“ А Семен был единственным грамотным санитаром среди нас, еврей. Схватил его и затолкал в чулан. Нам объявил – сейчас собирают евреев по лагерю для отправки куда-то. На этот раз Семен был спасен, но вскоре облава повторилась. **И вот группа 10 x 10 в сто человек** стоит перед воротами (у меня на плане – справа от кухни). Стоят понуро. Старший конвойный пошел оформлять бумагу (у немцев это железн[одорожные] конвойные – тоже, видно, не боевые солдаты) тоже понуры. Мы – **выздоровливающие** – толпой стоим в стороне. Одни сочувствуют, другие злорадствуют. Нет, думаю, так нельзя! Советские ведь, солдаты!

Выхожу вперед: „Товарищи! Нас разделяют по национальному признаку. Так легче по-работать! Но мы все – советские люди! Держитесь достойно, куда бы вас ни направили! Мы сердцем с вами!“

На следующий день **полицай** нашли меня, повели к медикам проверять на обрезание.

В октябре я заболел сыпным тифом, попал в **громадный такой же деревянный сарай** и провалялся там (там были **трехэтажные нары**) **всю зиму 42/43 годов.** Время от времени меня насильно подкармливал Василий, укрывал шинелькой. Поэтому и жив остался, что было очень редко в том сарае. Сам Вася голодал – отдавал паек мне. Это был героический парень. О нем я писал в своих воспоминаниях. А о его гибели 17 марта (далее две трети строки – неотчетливо)...

Страница 3 (лист 2).

где мы были в рабочем лагере, филиале знаменитого концлагеря в Зенне, работали на шахте № 3 АО „Августа-Виктория“ в г. Марль (Северный Рейн-Вестфалия). Туда нас доставляли из лагеря 345 сначала **под конвоем в филиал „L“** (за городом Смела, в овоще-

хранилище-бункере – на плане²⁹⁴ не нашел), оттуда эшелонам в Шепетовку, потом эшелонам в лагерь Гемер, оттуда в концлагерь Зенне.

*5. Некоторое время в лагерь 345 наведывался щеголеватый офицер (впрочем, они все „петушились“) **Вайс (все фамилии немцев нам называл Отто)**, будто бы гестаповец. У него был свой кабинет. Однажды и меня привели к нему **полицай**. „Зачем? Что ему известно? Как держаться? Лучшие всего предстать простачком, слабой-одиночкой“, – так рассудил.*

*Говорил он, как все мы, – чисто по-русски. И вся его повадка – русская. **Говорили, что он выпустил из лагеря одного узника – бывшего секретаря местной парторганизации. Я знал его – простой, порядочный товарищ. Почему выпустил? Мы решили: а) за большую взятку; б) чтобы создать о себе впечатление в лагере.***

– Как дела? – спросил он.

– Вы знаете, меня удивила полная аполитичность людей. Будто и не было Советов. Какие-то все злые, враждебные.

Он посмотрел минутку через темные очки (всё время был в очках), видно ему сделалось скучно.

– Идите.

Из тифозного барака каждое утро выносили половину состава в близлежащую братскую могилу и наполняли барак „свежим пополнением“. Крики, стоны, галлюцинации по ночам. Мрачная тишина днем.

Сейчас мне почти 90. Воспоминания (частично) опубликованы в симферопольском журнале „Брега Тавриды“ № 2 за 2008 год.

После 345-го прошел Шепетовку, Гемер, Зенне, 552 R при шахте № 3 АО Augusta-Victoria (Марль, Рур). Освобожден союзниками 1 апреля 45-го, призван в Советские оккупационные войска, демобилизован в 45-м по Указу (как студент), закончил учебу в ЛКИ²⁹⁵. Ушел на пенсию с должности Нач. ЦКБ Минсудпрома, 6 орденов. Спасибо за хранение нашей истории.

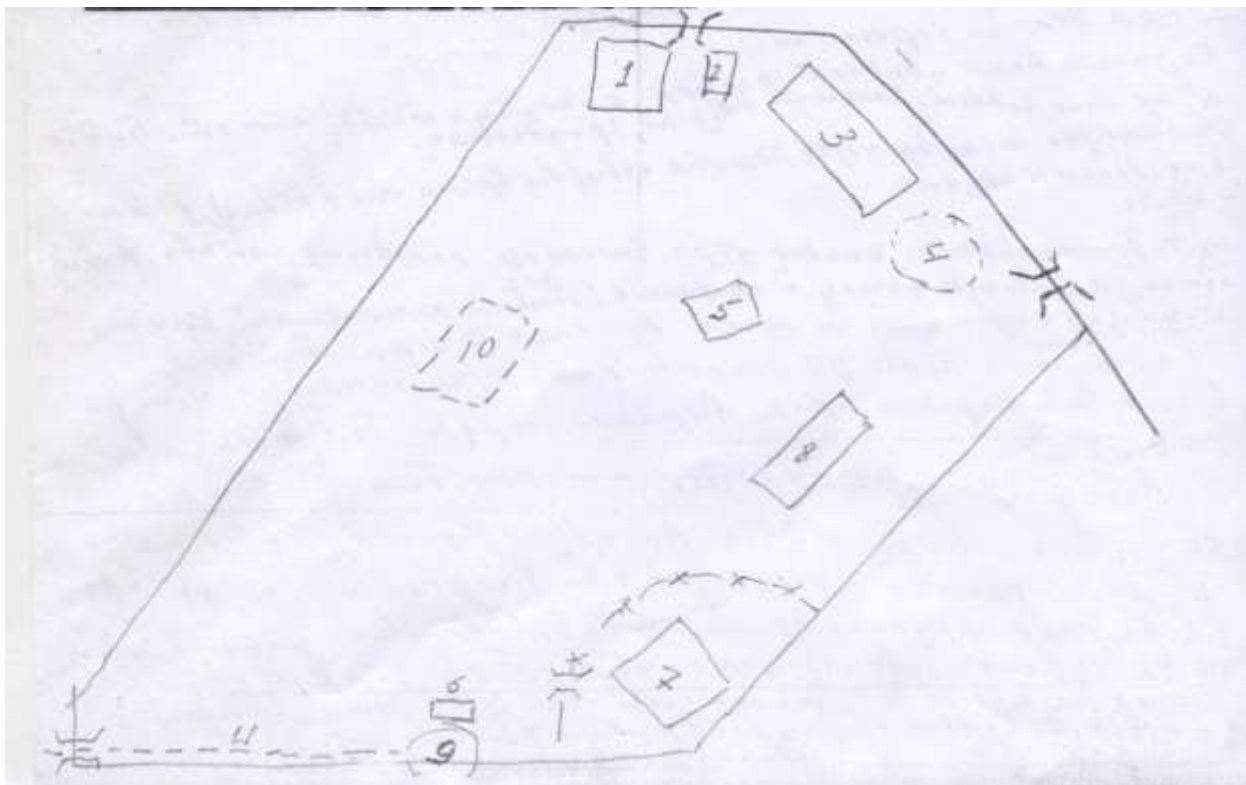
Подпись. 29.08.12. Севастополь.

Лист 3.

Схема St 345 (что помню).

²⁹⁴ На «план-карте» Марченко В.П.

²⁹⁵ Ленинградский кораблестроительный институт.



- 1 – гимназия;
- 2 – дом пленных врачей;
- 3 – трехэтажное здание;
- 4 – район кухни;
- 5 – здание в один этаж;
- 6 – вошебойка;
- 7 – тифозный барак;
- 8 – барак № 8;
- 9 – братская могила;
- 10 – дровяной склад;
- 11 – ж.д. ветка».

К письму приложено фото под названием «На марше ветеранов в День Победы...» с изображением на нём автора письма.

Воспоминания Удоенко Н.П., как и предыдущих мемуаристов, тоже небесспорны.

Прежде всего, по давности событий. Это понимает и сам автор воспоминаний, делающий оговорки («то, что помню о лагере»; «давно дело было, 70 лет назад!»; «схема St 345 (что помню)»). Это поймет любой человек старческого возраста. Попробуйте, если вам, скажем, за 70–90 лет, восстановить в памяти, с подробностями, местность, которую вы знали в молодые годы. Особенно если вы, как Николай Петрович, находились там недолго и видели немного: ведь узникам свободно передвигаться по лагерю не разрешалось, и они могли видеть лишь то, мимо чего их водили на работы внутри или за пределами лагеря...

Некоторые моменты описания лагеря у Николая Петровича являются сомнительными еще по одной причине. Он невольно доверился подсказкам Марченко в виде упомянутой в письме план-карты «лагеря и его филиалов». Каким-то официальным документом эту карту назвать никак нельзя. Как я потом узнал от самого Марченко, это была, собственно говоря, даже не план-карта, это был эскиз **предполагаемой** территории лагеря, выполненный им от руки на основании «**личных его соображений**».

За разъяснениями я обратился к Удоенко:

«...Сейчас я понемногу начинаю „копаться“ в событиях военных лет в нашем крае. С удалением от тех лет молодыми поколениями у нас плодятся много всяких небылиц и легенд, потому и хочется разобраться во всём без предвзятости... Через несколько дней я задам Вам несколько уточняющих вопросов по шталагу 345 (надо предварительно подготовить картинку, чтобы проще нам было с Вами общаться в дальнейшем)...

Я понимал, что любая мелочь, дополнительно сообщенная настоящим узником шталага, может сказать намного больше, чем пространные исследования...

Ответ последовал неожиданный:

«Дорогой Анатолий Павлович!

Ваше письмо „в волнение привело давно умолкнувшие чувства“...

...Мне – 90. Ощущение усталости.

Боюсь, Анатолий Павлович, что не смогу быть Вам полезен: **смелянская эпопея моя – это колючая проволока, тифозный барак и то немногое, что я уже написал в своих воспоминаниях».**

Уважая почтенную старость Николая Петровича, я тревожить его смятенную память больше уже не решался. А в октябре 2018 года его не стало...

В наше время объективные данные для описания смелянского лагеря имеет смысл искать лишь в электронных документах ОБД «Мемориал» и непосредственно в архивных фондах. Тем более что в последнее десятилетие эти источники стали вполне доступными для широкого круга исследователей.

Наиболее информативным материалом для моей задачи являются трофейные немецкие документы по учету военнопленных – различного рода карточки (персональные, лазаретные, транзитные), извещения, акты, свидетельства и пр.

Основным из них является персональная карта I (далее **ПК I**) военнопленного²⁹⁶. Она заполнялась службой лагеря и в общем случае содержала массу сведений:

- номер основного лагеря и регистрационный (личный) номер военнопленного;
- личные данные военнопленного (с указанием фамилии, имени; даты и места рождения; вероисповедания; имени отца, девичьей фамилии матери; роста, цвета волос, особых примет; фамилии и адреса близкого родственника; с приложением фотографии и отпечатка указательного пальца правой руки);
- записи о гражданстве; воинском звании; войсковой части, подразделении и т.д.; гражданской профессии; дате и месте пленения; состоянии здоровья при доставке в лагерь в момент регистрации (с указанием: здоров, больной, раненый);
- записи о чертах характера; неординарных способностях; знании языков; поведении;
- записи о наказаниях военнопленного в лагере (с указанием даты, причины, размера и отбытия наказания);
- записи о профилактических прививках во время пребывания в плену (от оспы, тифа, дизентерии, холеры и т.п.);
- записи о перенесенных заболеваниях (с указанием болезни, лазарета или госпиталя и времени нахождения в этих учреждениях);
- сведения о переводе из одного лагеря в другой;
- сведения о нахождении в рабочих командах.

Кроме этого, в карте часто проставлялись различного рода штампы и знаки, делались особые записи (о смерти, месте захоронения, передаче пленного в гестапо) и прочие отметки...

Разобраться в громадном массиве информации, хранящемся в ОБД «Мемориал», а равно и составить представление о том или ином лагере, можно лишь глубоко постигнув всю лагерную систему фашистской Германии. Профессионализм в этом вопросе приходит к исследователю, когда «через его руки пройдут» многие сотни и тысячи документов. Лишь

²⁹⁶ Иногда ее называют еще регистрационной.

после этого он будет способен уверенно трактовать имеющиеся данные: по одному взгляду на документ оценивать его полезность, замечать неточности заполнения его лагерными писарями, видеть ошибки расшифровки записей архивными операторами и переводчиками. Опытному исследователю многое расскажут даже такие детали, как цвет бланка документа, способ его заполнения (на машинке, вручную – чернилами, карандашом), наличие исправлений, почерк писаря, цвет чернил и т.д.

В какой-то мере к таким, искусственным, «рудокопам» хранилищ ОБД «Мемориал» имею смелость причислить и себя. Как-никак за последние годы в поисках сведений о смелянских невольниках я просмотрел и в той или иной мере изучил... около **25000** документов ОБД! Найдены следы свыше **2000** узников, прошедших через смелянский лагерь. На большинство из них обнаружены персональные карты I. На сегодняшний день (13 августа 2019 года) мною выявлены фотографии **549** смелянских узников, **203** из которых проходили регистрацию и фотографирование в Смеле²⁹⁷.

Прежде чем приводить результаты моих поисков, представлю общую схему «обычного» лагерного немецкого «хозяйства» для военнопленных²⁹⁸.

Путь военнопленных начинался с **дивизионных и армейских сборно-пересыльных пунктов**²⁹⁹, действовавших на территориях, непосредственно прилегающих к зоне боевых действий. Отсюда они направлялись в так называемые **дулаги**³⁰⁰. Дулаги – это первичные сортировочно-пересыльные лагеря, откуда пленные перемещались дальше от линии фронта.

Конечным пунктом назначения были тыловые **стационарные лагеря**. Размещались они, как на оккупированных немцами территориях, так и в пределах самого рейха. Это были: **шталаги**³⁰¹ – лагеря для солдатского и сержантского состава; **офлаги**³⁰² – лагеря для офицеров; **сборные шталаги** – в них наряду с солдатами и сержантами могли содержаться офицеры и гражданские лица. Отдельные стационарные лагеря имели свои **филиалы**.

Встречались также: **марлаги**³⁰³ – лагеря для военнопленных флота; **шталаги люфт**³⁰⁴ – лагеря для военнопленных из ВВС... Лагеря для военнопленных в прифронтовой полосе действующей армии назывались **фронтшталагами**³⁰⁵.

Некоторые шталаги и дулаги на пути перемещения пленных к конечному месту назначения становились пересыльными, транзитными; за время своего существования меняли название, меняли статус...

В шталагах пленные распределялись по **рабочим командам** и использовались для гражданских нужд и вермахта. Рабочие команды жили там же, где работали и в лагерь возвращались только для получения нового назначения или для лечения.

А теперь можно отвечать на главные вопросы о печально известном Смелянском узнице военнопленных.

Когда начинаешь распутывать его историю, сразу в голову приходит уже набившая оскомину мысль: как же богата Смела на мифы и легенды! Да еще на безграмотных горе-историков и самозванных краеведов, черпающих свои «откровения» единственно из источника ОБС – одна баба сказала!

²⁹⁷ Важнейшая часть собранного мною материала выложена в соответствующих **Приложениях (№№ 3, 4, 5, 6, 7, 8, 9, 10, 11, 12, 13)**.

²⁹⁸ Квалифицированное изложение этого вопроса можно найти в работе «Система немецких лагерей советских военнопленных на Украине» (<https://zwiahel.ucoz.ru/forum/23-359-1>).

²⁹⁹ Auffanglager, позже Armee-Gefangenen-Sammelstelle.

³⁰⁰ Dulag (сокращение от Durchgangslager – пересыльный лагерь).

³⁰¹ Stalag (сокращение от Stammlager – основной, базовый, стационарный лагерь).

³⁰² Oflag (сокращение от Offizierlager).

³⁰³ Marlag.

³⁰⁴ Stalag Luft.

³⁰⁵ Frontstalag.

Итак, ответы на вопросы.

1. Сколько лагерей было в Смеле?

Сразу после освобождения города и в первые годы после войны, всё было понятно: Борис Полевой, Сергей Смирнов писали об одном-единственном лагере в Смеле.

А дальше пошло-поехало: местные «летописцы» выкладывают, кто во что горазд.

Год 1961-й. Кто-то вспомнил о лагере на Загребле³⁰⁶.

Год 1972-й. Составители статьи о Смеле в «Історії міст і сіл УРСР...» пишут о «концентраційних таборах» «у Смілі, на станції ім. Шевченка»³⁰⁷.

Год 1976-й. В. Скоробогатов говорит о «двох концентраційних таборах, що стали фабриками смерті»³⁰⁸.

Год 1991-й. С. Гайван знает «на станції Тараса Шевченко... три концентраційних лагерь»³⁰⁹.

Год 1992-й. Впервые в Смеле становится известным официальное название смелянского лагеря у немцев – шталаг 345³¹⁰.

Год 1993-й. Л. Серебряков пишет о двух смелянских лагерях с главным на территории рафинадного завода.

Год 1996-й. Председателю Смелянского горисполкома А. Котьяло, занимавшемуся с 1992 года оформлением документов на братские могилы, в городе известны «декілька таборів для військовополонених» [Смілянські обрії, 27.01.1996].

Год 2005-й. Черкасский историк М. Бушин с соавторами слышал о концлагерях «на території обласної психіатричної лікарні по вул. Павлова», и «на станції ім. Т.Г. Шевченка»³¹¹.

Год 2006-й. Неравнодушный к прошлому смелянин (ветеран труда, бывший строитель, работник отдела архитектуры), отдавший «чимало сил... виявленню на території Сміли масових поховань військовополонених», упоминает «табір-госпіталь радянських військовополонених» на территории военного городка по улицам Свердлова – Косиора и лагерь советских военнопленных «на подвір'ї рафінадного заводу»³¹².

Год 2009-й. Ученица II-Б курса Смелянского естественно-математического лицея Катерина Онойко извещает смелян о лагерях «на територіях нинішніх СЕМРЗ³¹³, залізничної і обласної психіатричної лікарень, військового містечка, на бувшому рафінадному заводі і на околиці Загреблі»³¹⁴.

Год 2011-й. Вячеслав Марченко основную часть лагеря перенес на территорию «психіатричної лікарні... при залізничній станції імені Т.Г. Шевченка» и «открыл» ранее неизвестное отделение лагеря на территории «машиностроительного завода (машбуда)»³¹⁵.

Год 2017-й. Последние достижения «исследовательской работы» Смелянского государственного краеведческого музея: в Смеле было «...ість місць, де утримувалися військовополонені – на території залізничного депо, залізничної та психіатричної лікарень, колишньому рафінадному заводі та на околиці міста в районі Загреблі; найбільшим був та-

³⁰⁶ Черкаська правда – Черкаси: Виродки будуть покарані. – 1961, 29 липня.

³⁰⁷ [3, стр. 495].

³⁰⁸ [5, стр. 45].

³⁰⁹ [11, стр. 22].

³¹⁰ После того, как мой товарищ Вячеслав Марченко разыскал персональную карточку военнопленного, своего отца, в Центральном архиве Минобороны России (ЦАМО).

³¹¹ [20].

³¹² Віктор Пахомович Марченко. Товчемося на кістках загиблих? – Газета «Сміла», № 29, 06.07.2006.

³¹³ Смелянский электромеханический ремонтный завод (бывший ПРЗ – паровозоремонтный завод) на станции им. Т. Шевченко.

³¹⁴ Социальная сеть «Одноклассники».

³¹⁵ В.П. Марченко. Три встречи с отцом. – М., Онлайн, 2011. – С. 104.

бір «Stalag 345», що знаходився на території військової частини по вулиці Ротондівській (Косиора)»³¹⁶...

В свое время, еще в 90-х годах, Вячеславу Марченко в голову пришла очевидная мысль: если в ЦАМО хранится карточка из смелянского лагеря на его отца (он же ее отыскал!), то в этом архиве должны быть аналогичные документы и на других пленников этого лагеря. Ведь, занимаясь в этом архиве, он собственными глазами видел громадные стеллажи, до потолка заполненные такими документами. Их там сотни и сотни тысяч! Потому, посещая Смелу и встречаясь с представителями администрации города, он непременно им об этом говорил, но понимания не встретил: *«Мне отвечали, что сейчас мы живем в разных государствах, что для этого нет денег...»*³¹⁷.

За четверть века ничего не изменилось – проблема эта существует и поныне. Хотя сейчас уже нет необходимости ехать за информацией в «другое государство» – громадная часть архивных документов оцифрована и может быть получена в любом месте и в любое время.

После такого пространного, но необходимого предисловия, предьявляю, наконец, собственный ответ на поставленный вопрос.

В Смеле действовал единственный лагерь – лагерь под № 345. И никакой более³¹⁸.

А каково мое мнение о других «лагерях», упоминавшихся смелянскими «знатоками»?

«Лагеря», якобы устроенные немцами на территориях железнодорожной больницы, депо Бобринской, СЕМРЗ, Смелянского машиностроительного завода, – **определенно выдуманы!**

«Лагерь на Загребле», если он действительно существовал, отдельным лагерем не являлся и, по всей вероятности, **был местом размещения одной из рабочих команд шталага 345.**

Наконец – «лагерь» на территории рафинадного завода. Он известен лишь по небрежным и во многом надуманным воспоминаниям Л.Б. Серебрякова³¹⁹. С них-то, собственно говоря, и пошли все разговоры об этом «концлагере».

Достоверных сведений о нём в архивных документах я не встречал. Если он всё же не выдуман, то, как мне представляется, должен был иметь какое-то отношение к базовому смелянскому лагерю.

2. Статус, структура и название лагеря.

Лагерь № 345 имел статус шталага.

Базовое (основное) его отделение располагалось на территории, которую после войны занимал «военный городок», – между улицами Свердлова, Косиора, Фурманова, Энтузиастов. Можно согласиться с Борисом Полевым – лагерь действительно размещался *«на задворках центральной улицы»*, то есть улицы Свердлова.

Здесь (в здании бывшей мужской гимназии, а после войны школы № 65) размещалась администрация лагеря, разные его службы, а также производились регистрация и фотографирование узников (см. **Приложение № 3**).

³¹⁶ Дослідження історії міста Сміли під час окупації в другій світовій війні. – Газета «Сміла» от 12.05.2017. (<http://www.smilamedia.org.ua/redaktsiya/doslidzhennya-istoriji-mista-smily-pid-chas-okupatsiji-v-druhih-svitovij-vijni.html>).

³¹⁷ В.П. Марченко. Три встречи с отцом. – М., Онлайн, 2011. – С. 227.

³¹⁸ Выводы мои получены изучением около 2500 трофейных и отечественных документов на свыше 2000 пленников лагеря.

³¹⁹ Чего стоят такие, сообщаемые Серебряковым, «подробности»: 1) лагерь был главным шталагом в Смеле; 2) он располагался в складах, два из которых были *«високі, симетрично вигнуті дугою один проти одного»*; 3) пленные переправлялись через болотистую речку Серебрянку на *«плоскодонній колісній бідарці»*; что центральная улица Смелы во время оккупации называлась улицей Сталина; 4) улица Комсомольская (переименованная в Артема) *«упиралась в широкі ворота рафінадного шталагу»*; 5) в Смелянском концлагере смерти похоронены *«85 тисяч радянських військовополонених»*. Я знаю, откуда у этих сведений «растут ноги», но, дабы понапрасну не терять время, объясняться здесь не стану...

Базовое отделение шталага в документах на военнопленных обычно записывалось как «**Stalag 345 Ssmela**»³²⁰.

На станции Бобринской действовал филиал базового отделения. Он размещался на месте, где после войны была построена областная психиатрическая больница (на улице Павлова). Его казармы просматриваются у горизонта в левой части снимка 27³²¹.

Филиал, в тех же персональных документах пленников, чаще всего значился под названием «**Stalag 345 Bobrinssk**»³²².

Но иногда и весь лагерь (базовое смелянское отделение с филиалом на станции) назывался именем Бобринской – «**Stalag 345 Bobrinskaja**». Такое встречается в документах общего характера, касающегося всего учреждения³²³. Объяснение этого я вижу в следующем. Для немцев железнодорожный узел, через который осуществлялось интенсивное движение войск, военных грузов, пленных, представлялся более важным и известным, в отличие от вторичного пункта, то есть собственно Смелы.

При таком разнообразии «официальных» обозначений смелянского шталага причастные к теме заявляют и собственные его прозвания. У кого-то он – «*табір-госпіталь*»³²⁴; у другого, Н.П. Удоенко, – «*лагерь „лазарет“, шталаг 345 в г. Смела*»; «*„лазарет“ 345*»³²⁵ в 2008 г.; «*лагерь „лазарет“ шталаг 345, в г. Смела (Кировоградский)*»³²⁶ в 2012 г.

К сожалению, всё это следует причислить к разряду недопонимания и выдумок³²⁷. **Шталаг 345**, в отличие от некоторых других шталагов, **официального статуса «лагеря-лазарета» или «лагеря-госпиталя» не имел.**

Мои аргументы. Ни в одном архивном документе (из нескольких тысяч мною изученных) подобных названий я не встречал! Не видел я ни одной лазаретной карты узника смелянского «лазарета». Не зафиксировал ни одной персональной карты пленного, в которой были бы записи о перенесенных болезнях или о профилактических прививках, сделанных в шталаге 345.

Некоторая медицинская помощь пленным в Смеле, должно быть, всё же оказывалась. Я имею в виду помощь со стороны своих братьев по заключению (военврачей, фельдшеров) – помощь неорганизованную, подручными средствами. Эта мысль моя, впрочем, не бесспорна, так как базируется на неоднозначных воспоминаниях всего лишь пары-тройки уже знакомых нам смелянских узников³²⁸. При всём почтении и расположении к бывшим страдальцам не могу не признать, что местами, в своих воспоминаниях, они слегка лукавят и грешат неточностями. Особенно обидно за Николая Петровича Удоенко, который «*шталаг 345 в г. Смела*», по непонятной мне причине, назвал... «*Кировоградским*»!

³²⁰ Варианты: «**Stalag 345, Ssmela**», «**Stalag 345; Ssmela**», «**Stalag 345 Ssmela**», «**Stalag 345, Ssmjela**» и т.п.

³²¹ Два приземистых строения барачного типа и одно, ближе к центру снимка, двух- или трехэтажное.

³²² Варианты: «**Stalag 345 Bobrinskaja (Smela)**», «**Stalag № 345 St. Bobrinssk**» (шталаг № 345 на станции Бобринской), «**Stalag № 345 Nebenlager Smela**» (филиал шталага № 345 в Смеле).

³²³ Например, в сводных ведомостях количественного учета военнопленных в лагерях Германии и на других территориях (<http://www.sgvavia.ru/forum/30-8754-1>).

³²⁴ Віктор Пахомович Марченко. Товчемося на кістках загиблих? – Газета «Сміла», № 29, 06.07.2006.

³²⁵ Николай Удоенко (Нико). Записки бывшего сов. военнопленного. - Брега Тавриды, 2008, № 2. – С. 68, 86.

³²⁶ Николай Удоенко. Исповедь участника. Воспоминания. – Новый мир, 2012, № 12.

³²⁷ Догадываюсь, как родилась легенда о «лагере-госпитале» («лагере-лазарете»). Известно, что в первые месяцы после освобождения Смелы в здании гимназии (послевоенной школы № 65) размещался наш эвакогоспиталь, в котором лечились воины, получившие ранения в боях за Смелу. Думаю, со временем, именно этот **советский госпиталь** в памяти забывчивых смелян и «превратился» в немецкий «лагерь-лазарет», а лечившиеся в нём наши воины были «записаны» в узники шталага 345.

³²⁸ Один, И.П. Киселев, вспоминал, как наш врач обрубал ему палец раненой руки обычным долотом и молотком... Другой, Г.Д. Водянский, попавший в шталаг тяжелораненым и в беспамятстве, вообще ничего не пишет о том, как он там выжил... Наконец, Н.П. Удоенко свидетельствует, что в шталаге наши врачи и фельдшера «*лечением... не занимались, потому что «...во-первых, у них не было никаких лекарств, во-вторых, это не допускалось немецкой администрацией*».

Шталаг № 345 был **сборным**: в нём содержались **рядовые, сержанты, офицеры** (до майора включительно)³²⁹ и **гражданские лица**³³⁰.

В начальные и последние месяцы своего существования (с августа по декабрь 1941 года и с июля 1943 года) смелянский шталаг иногда именовался **фронтшталагом**³³¹.

Шталаг 345 по существу почти всегда был **пересыльным, транзитным**. Из Смелы и Бобринской пленных при первой возможности отправляли этапами вглубь оккупированной территории – на запад от линии фронта: во Владимир-Волынский, Славуту, Румынию, Польшу, Прибалтику и, разумеется, в Германию³³²...

3. Временные границы действия (период эксплуатации) шталага 345.

Точные даты учреждения и ликвидации смелянского шталага неизвестны, оригинальные документы с указанием этих данных не обнаружены³³³.

Ориентировочные временные пределы существования нашего шталага можно определить по косвенным сведениям и признакам, которые содержатся в персональных картах военнопленных. Для этого надо проследить историю военнопленных с начальными и окончательными регистрационными номерами.

Датировка учреждения шталага.

Вот что вырисовывается.

С момента оккупации Смелы немцы на протяжении месяца брали в ее районе пленных почти каждый день. В самой Смеле в плен попали³³⁴: 4, 7, 10, 17, 19, 20, 21, 23, 29 августа – по одному человеку; 5, 6, 9 августа – соответственно 2, 7, 4 человека. В большинстве своем пленники здесь не задерживались (в лагере 345 они не замечены).

Регистрацию в Смеле начинают получать те, кто оказался в плену **со второй половины августа 1941 года**.

Данные о первых военнопленных, зарегистрированных в лагере 345, собраны в следующей таблице.

³²⁹ Один из них, Булавинец, в персональной карте ошибочно записан подполковником (см. **Приложение № 5 и № 11**).

³³⁰ Некоторое представление о составе пленных дают **Приложения №№ 10, 11**.

Что касается гражданских лиц, то в эту категорию в шталаге обычно попадал народ с востребованными профессиями: слесари, механики, шоферы; встречались сельскохозяйственные рабочие; зафиксированы «завскладом», «бухгалтер», «пекарь». Все, за малым исключением, – люди со стороны, не смеляне; места их пленения: Крым, Севастополь, Ростов, Армавир, Сталинград, Миллерово, Харьков. Нередко гражданские лица доставлялись в шталаг инвалидами и ранеными.

³³¹ В документах его название записывалось как «**Fr. St.**» или «**F. S.**».

³³² **Приложение № 10** и другие.

³³³ Дублирующие друг друга интернет-источники, указывающие период существования шталага 345 «**9.1942 – 2.1943**», оригинальными документами не являются и никакой аргументации не несут.

³³⁴ По данным ОБД «Мемориал».

Таблица № 1

**Сведения о военнопленных лагеря 345 с начальными регистрационными номерами
(из трофейных учетных документов)**

Выявленные начальные регистраци- онные номера	Статус лагеря	Учетная карта пленного	Дата плени- ния	Место пленения	Откуда доставлен в лагерь	Наличие фото
1	2	3	4	5	6	7
66 ³³⁵	?	транзитная	22.08.41	Черкассы	?	–
200	?	транзитная	18.08.41	Черкассы	?	–
201	Фронт-шталаг	персональная ПК I	18.08.41	Смела	СПП ³³⁶	есть
261	?	транзитная	28.08.41	Смела ³³⁷	СПП	–
306	Фронт-шталаг	персональная ПК I	23.09.41	Селище ³³⁸	СПП	есть
406	?	транзитная	сентябрь 1941	Черкассы	СПП	–
986	Фронт-шталаг	персональная ПК I	24.09.41	Киев	СПП	есть
1830	?	транзитная	26.09.41	Корсунь	СПП	–
3221	Фронт-шталаг	персональная ПК I	— .09.41	под Смелой	СПП	–
3631	Фронт-шталаг	персональная ПК I	21.08.41	Черкассы	СПП	есть
3636	Фронт-шталаг	персональная ПК I	21.08.41	Черкассы	СПП	есть
4442	?	персональная ПК I	17.08.41	Чернявка ³³⁹	?	есть

Таблица показывает:

- учрежденный в Смеле лагерь поначалу носил статус фронтшталага (столбец 2);
- пленные в него доставлялись из дивизионных и армейских пунктов сбора (столбец 6);
- уже в самом начале функционирования лагеря в нём, во время регистрации, производилось фотографирование узников (столбец 7);
- несоответствие хода нарастания регистрационных номеров изменению дат пленения (столбцы 1 и 4) может объясняться: во-первых, разной продолжительностью пребывания пленных в армейских пунктах сбора; во-вторых, – особенностями присвоения номеров при регистрации; и пр.
- открытие лагеря не могло состояться раньше 22 августа, когда в руках немцев оказался пленник, получивший наименьший регистрационный номер – № 66 (если считать, что в лагерь он попал с первой партией пленных).

³³⁵ Минимальный регистрационный номер, выявленный в смелянском лагере.

³³⁶ Сборно-пересылный пункт.

³³⁷ В карточке записано «Смелый».

³³⁸ Корсунь-Шевченковский район.

³³⁹ Черкасский район.

И – самое главное.

Лагерь 345, вероятнее всего, был учрежден после того, как немцы заняли Черкассы и линия фронта стала уходить за Днепр...

По моему мнению, это **конец августа – первая половина сентября 1941 года.**

Датировка ликвидации шталага.

Выборка сведений о военнопленных, содержащихся в шталаге 345 в последние месяцы его существования, приведены в очередной моей таблице.

Таблица № 2

Сведения о военнопленных лагеря 345 в конце срока его существования

Регистрационный номер в шталаге 345	Место пленения	Дата пленения	Дата регистрации	Дата доставки из шталага 345 в следующее место
1	2	3	4	5
Г.Д. Водянский	Каневский р-н	29.09.43	?	начало ноября ³⁴⁰
7657	Смела	26.09.43	–	30.12.43 ³⁴¹
23153	Керчь	20.05.42	–	01.10.43
55307	Белгород	15.07.43	25.07.43	02.09.43
56644	Сталино	30.07.43	–	30.11.43
62180	Харьков	18.08.43	31.08.43	24.12.43
62194	Полтава	23.08.43	02.09.43	24.12.43
65467	Белгород	18.08.43	06.09.43	07.10.43
65596	Полтава	26.10.43	–	13.12.43
65613	Полтава	17.08.43	02.09.43	07.10.43
65653	Харьков	16.03.43	–	–
65677	Полтава	02.09.43	–	–
65684	Харьков	07.03.43	–	–
65698	Харьков	15.08.43	–	–
65699	Полтава	21.08.42 ³⁴²	–	–
65744	Полтава	21.09.43 ³⁴³	24.09.43	07.10.43
65749	Полтава	01.09.43	–	–
65772	Сталинов	29.08.43	06.09.43	07.10.43
65903	Полтава	22.10.43	–	–
65975	Полтава	11.09.43	–	–
65878	Полтава	11.09.43	–	–
65991 ³⁴⁴	Полтава	16.08.43 ³⁴⁵	–	–

³⁴⁰ Предположительная дата прибытия в «концентрационный лагерь в Штутгарте». Она дается здесь по дате отправки Водянского из смелянского лагеря, которая, по его словам, состоялась «в конце октября» (<https://iremember.ru/memoirs/desantniki/vodyanskiy-grigoriy-davidovich/>).

³⁴¹ В этот день пленный переведен в Службу безопасности (так называемую СД).

³⁴² В карточке, по-видимому, записан ошибочный год (вместо правильного, 1943-го).

³⁴³ Дата дается по карточке (в справке ОБД приводится ошибочная дата 24.09.43).

³⁴⁴ Максимальный регистрационный номер, выявленный в лагере 345.

³⁴⁵ Дата дается по карточке (в справке ОБД приводится ошибочная дата 16.03.43).

Из таблицы следует:

- в лагерь пленные продолжали поступать вплоть до ноября 1943 года (столбцы 3, 4);
- содержание пленных в Смеле наблюдается и позже (столбец 5).

Известно, что перевозка пленных из одного лагеря в другой происходила, как правило, по железным дорогам. Потому время даже на тысячекилометровые перемещения (к примеру, из прифронтовой зоны на территорию рейха) исчислялось обычно не какими-то неделями, а несколькими днями. Вычтя теперь из дат столбца 5 таблицы № 2 время, затраченное на последний переезд из шталага 345, и получив таким действием даты отправки эшелонов из Смелы, мы неизбежно должны прийти к заключению: шталаг в Смеле функционировал даже в декабре 1943 года. Наша армия, освободив 14 декабря Черкассы, продолжала развивать наступление на правом берегу Днепра, а шталаг 345 держался. Он, возможно, был ликвидирован лишь под самый новый, 1944-й, год!

Итак, период эксплуатации шталага 345: с конца августа – первой половины сентября 1941 года по декабрь 1943-го.

Таким образом, шталаг 345 в Смеле действовал на протяжении 28 месяцев.

4. Количество пленных, прошедших через лагерь. Особенности регистрации.

Статистику этих сведений немцы не вели. Верить же отечественным данным советского периода и «открытиям» новодельных «историков» не приходится: слишком много в них вранья. Придется добывать их самостоятельно.

Основной источник для определения числа пленных, прошедших через шталаг 345, – регистрационные номера смелянских узников.

Казалось бы, чего проще? Берешь максимальный лагерный номер, и вот оно – искомое количество узников! Так-то оно так, но только – в случае четкой, понятной системы присвоения лагерных номеров.

Полноценный учет пленных в первичных местах сбора – армейских сборных пунктах и дулагах – у немцев не предусматривался. Оформление личной карточки (ПК I) и присвоение пленному регистрационного (лагерного) номера производился только в стационарных лагерях, то есть шталагах. Этот первый, полученный здесь, лагерный номер должен был сохраняться за пленным на протяжении всего последующего времени – при всех дальнейших его перемещениях из одного места в другое.

Так полагалось. А что было в действительности?

Для сегодняшнего исследователя сие – великая неразбериха!

В карточках военнопленных, побывавших в шталаге 345, встречаются номера: просто зачеркнутые, зачеркнутые с исправлением, одинаковые у разных пленников, номера с непонятными индексами, нечитаемые, подтертые, печатные, чернилами, карандашные... Немало карточек, выписанных в Смеле, несут регистрационные номера из других шталагов, иногда сразу из двух шталагов. Попадают даже карточки вообще без какого-либо регистрационного номера³⁴⁶...

Вместо ожидаемой простейшей нумерации, выстроенной в порядке поступления пленных в шталаг, тут – смешение нескольких систем. Прослеживаются и общая, сквозная квазихронологическая нумерация, и нумерация для отдельных категорий пленников, и отдельные вложения в общую нумерацию – внутри десятитысячных интервалов номеров... Угадываются интервалы неиспользованных, резервных номеров...

Кто-то, попавший в плен в начале войны, получает лагерный номер, близкий к предельно большому, – характерному для осени 1943 года. Другой, пленный как раз в это время, на исходе действия шталага, получает неожиданно маленький номер – характерный для начальных месяцев действия шталага³⁴⁷...

Поди, разберись в этом хаосе...

³⁴⁶ См. **Приложения №№ 10, 11.**

³⁴⁷ См. сведения соответственно на В.В. Красавцева (№ 63150) и В.А. Комиссарова (№ 7657) в Приложении № 11.

Попробую, однако, обойти эту путаницу. Лучше оценка хоть с какой-то аргументацией, чем взятые с потолка данные верхоглядов.

1). В качестве первого ориентира для искомой величины – общего количества пленных, побывавших в смелянском шталаге – принимаю максимальный выявленный регистрационный номер 65991, несколько увеличив его до круглого числа. Пусть первым приближением определяемого количества пленных будет **66000**.

2). Добавляю к ним тех, **кто регистрацию в шталаге 345 не проходил**, а побывал там транзитом.

Известно, что основной поток таких, транзитных, военнопленных в Германию шел через Владимир-Волынский (на самом западе Украины) и затем – Ченстохов (уже в Польше). Через главный пересылочный пункт во Владимире-Волынском (шталаг 365 и офлаг XI А) из шталага 345 прошло, по моим подсчетам, **375** человека³⁴⁸. Это если считать непосредственно по спискам **Приложения № 10**. Если же считать количество перемещенных пленных по диапазону выявленных номеров в этапах из Смелы (по тому же **Приложению № 10**), то получится **5390** человека.

Надо иметь в виду, что некоторые этапы могли быть сборными, и по пути их следования из шталага 345 во Владимир-Волынский они могли пополняться пленными из промежуточных лагерей. Тогда полученный результат надо бы несколько снизить.

С другой стороны, транзитные пленные направлялись из Смелы не только через Владимир-Волынский, но и по другим маршрутам. Такие пленные замечены, в частности, в Польше, Прибалтике, Ленинградской области... Хотя их немного, но расчетное число **5390** они должны были бы увеличить.

Учитывая сказанные обстоятельства, принимаю окончательно общее количество пересыльных, незарегистрированных в шталаге 345 пленных, круглым числом **5500**.

Таким образом, количество пленных, прошедших через шталаг 345, составляет около 71500 человек³⁴⁹.

5. Количество пленных, погибших в шталаге 345.

К истории вопроса.

3 февраля 1944 года. Борис Полевой. В лагере *«ежедневно гибли от голода, холода и побоев сотни людей»*

1950-е гг. С.С. Смирнов: *«В... лагере ежедневно гибло от голода и болезней множество людей...»*

Год 1972-й. Составители статьи о Смеле в «Історії міст і сіл УРСР...»: В смелянских лагерях *«... під відкритим небом гинули від голоду, холоду та епідемії тисячі людей»*³⁵⁰.

Год 1976-й. В. Скоробогатов: *«Десятки тысяч військовослужбовців і цивільних було знищено»* в смелянских лагерях; *«...гітлерівцями за час тимчасової окупації Сміли було вбито, закатовано й спалено до 30 тисяч військовополонених, місцевих жителів...»*³⁵¹.

Год 1991-й. С. Гайван: в лагерях станции им. Тараса Шевченко *«ежедневно истреблялись сотни людей»*³⁵².

³⁴⁸ Среди них зафиксировано 13 пленных, которые имели также регистрацию и в шталаге 345..

³⁴⁹ Сумма 66000 + 5500.

³⁵⁰ [3, стр. 495].

³⁵¹ [5, стр. 45, 49].

³⁵² [11, стр. 22].

Год 1992-й. Учетные карточки братских могил Смелы, в которых захоронены военнопленные³⁵³:

– По «ул. Фурманова, в районе военного городка» захоронено «30000 военнопленных», в том числе 9 известных.

– В «п. Шевченко, ул. Западная, 2» захоронено «7000 военнопленных». Все неизвестные.

– В «п. Кут, 100 м северо-западнее локомотивного депо» захоронено «2700 военнопленных», в том числе 3 известных.

– По «ул. Федорова, курган между ул. Ромейко и ул. Симбирской» захоронено «1680 военнопленных», в том числе 36 известных.

Год 1992-й. С. Гайван: в лагерях города «від голоду, холоду, катувань, епідемій щодня помирили тисячі людей»; «В лагері для військовоплених червоноармійців, організованому фашистами на території військового городка, замучено і розстріляно 18 тисяч чоловік, які поховані в 60 ямах»³⁵⁴.

Год 1993-й. Л. Серебряков называет свое число погибших в лагере: «85 тысяч радянських військовополонених»³⁵⁵.

Год 1995-й. Коллектив смелянских авторов: в концентрационных лагерях Смелы «від голоду, холоду, катувань, епідемій щодня помирили тисячі радянських людей»³⁵⁶.

Год 1996-й. Председатель Смелянского горисполкома А. Котьяло: в смелянских лагерях «від куль, голоду, холоду та хвороб гинуло багато ні в чому не винних людей»³⁵⁷,

Год 1998-й. В. Княжев: «В лагері для військовоплених червоноармійців, організованому фашистами на території військового городка, замучено і розстріляно 18 тисяч чоловік, які поховані в 60 ямах»³⁵⁸.

Год 2000-й. В. Княжев: «В лагері для військовоплених червоноармійців, організованому фашистами на території військового городка, замучено і розстріляно 18 тис. чоловік, які поховані в 60 ямах»³⁵⁹.

Год 2005-й. М.И. Бушин и соавторы³⁶⁰:

– В концентрационном лагере на территории областной психиатрической больницы по улице Павлова (на станции имени Т. Шевченко) «від голоду, холоду, епідемій загинуло 2800 чоловік».

– В братской могиле между ул. Ромейко и Симбирской «поховано 1680 радянських військовополонених, закатованих німецькими фашистами» в концентрационном лагере на станции им. Т.Г. Шевченко.

– В районе военного городка похоронено «30 тис. радянських військовополонених та мирних жителів, які загинули... в концтаборі на станції ім. Т.Г. Шевченка». Установлены имена 8 погибших.

Год 2006-й. Виктор Пахомович Марченко: В лагере советских военнопленных на территории рафинадного завода «майже всі вони були страчені»³⁶¹.

Год 2008-й. Н. Удоденко: На братской могиле погибших в шталаге 345 военнопленных «... установят обелиск с цифрой 30 тысяч; по другим данным – 150 000»³⁶².

³⁵³ 12 апреля 1992 года властями Смелы были заведены учетные карточки на 13 воинских захоронений города. Согласно карточкам, военнопленные захоронены только в 4 братских могилах из 13. Информация обо всех воинских захоронениях Смелы (адрес, дата захоронения, описание памятника, количество захороненных, фотоснимок и схема местоположения и пр.) размещена в ОБД «Мемориал».

³⁵⁴ [12, стр. 51, 63].

³⁵⁵ Газета «Смілянські обрії», № 10 (11859), 29.01.1993.

³⁵⁶ [14, стр. 18].

³⁵⁷ Газета «Смілянські обрії», № 7-8 (120154-55), 27.01.1996.

³⁵⁸ [17, стр. 68].

³⁵⁹ [18, стр. 42].

³⁶⁰ [20].

³⁶¹ Виктор Пахомович Марченко. Товчемося на кістках загиблих? – Газета «Сміла», № 29, 06.07.2006.

³⁶² Николай Удоденко (Нико). Записки бывшего сов. военнопленного. - Брега Тавриды, 2008, № 2. – С. 69.

Год 2009-й. Екатерина Онойко: «від голоду, холоду, катувань, епідемії щодня помирали тисячі людей»³⁶³.

Год 2011-й. Вячеслав Петрович Марченко: из 30 тысяч военнопленных, замученных в шталаге 345 и похороненных в братской могиле по ул. Фурманова, единственным опознанным является якобы его отец – Марченко Петр Фомич³⁶⁴.

Год 2012-й. Н. Удоденко: На братской могиле погибших в шталаге 345 военнопленных «позже... установят обелиск с цифрой **тридцать тысяч**»³⁶⁵.

Год 2012-й. Н. Удоденко: «Из тифозного барака каждое утро выносили **половину состава** в близлежащую братскую могилу и наполняли барак «свежим пополнением»³⁶⁶. (Тифозный барак был, по словам узника, «таким же», как и барак № 8, в котором он содержался до этого и в котором «было человек 200». Выходит, **ежедневно умирало около 100 человек.**)

Год 2019-й. Работники Смелянского городского краеведческого музея поправляют место гибели и захоронения заключенных шталага 345³⁶⁷. Прежнее место с памятником, на котором выбита надпись «**Здесь похоронено 30 тыс. Советских воинов и граждан, замученных в фашистских застенках в 1941–1943 годах...**» – это место теперь не годится³⁶⁸! На новом месте, где, как утверждают авторы «открытия», «**поховано понад 18 тисяч військовополонених, замучених нацистами**», теперь поставлен... символический крест!



61. Новаторство смелянских изыскателей

Подробно разбирать эту разногласицу, нескладицу – только зря терять время. Потому отмечу главное.

На протяжении нескольких десятилетий после войны конкретные данные о погибших в шталаге 345 отсутствуют. Количество жертв определяется общими понятиями «много», «множество», «тысячи», «десятки тысяч».

³⁶³ Социальная сеть «Одноклассники».

³⁶⁴ В.П. Марченко. Три встречи с отцом.– М., Онлайн, 2011.– С. 234, 235.

³⁶⁵ Николай Удоденко. Исповедь участника. Воспоминания. – Новый мир, 2012, № 12.

³⁶⁶ Письмо Удоденко Н.П. в музей Смелы.

³⁶⁷ Сообщение от 12.04.2019 на официальном сайте Смелянского горсовета <https://smilrada.gov.ua/content/-345>.

³⁶⁸ Памятник, согласно учетной карточке захоронения, установлен в 1950 году.

Лишь спустя полвека, в 1992 году, амбициозный и неразборчивый в средствах достижения цели, мэр Смелы Александр Котьяло «наводит порядок» – по его распоряжению оформляются «правильные» описания братских могил города. Впервые оглашаются данные о числе погибших пленных, захороненных по улице Федорова и в двух местах в Куту... Называются фамилии некоторых жертв фашистских лагерей в захоронениях: по ул. Фурманова – 9 человек; в поселке Кут – 3; по ул. Федорова – 36. И никому невдомек, что все эти лица – вовсе не военнопленные, а главным образом воины, погибшие в боях за Смелу³⁶⁹ или умершие от ран уже после освобождения города в размещившемся здесь эвакогоспитале. Пренебрегая этими «официальными» данными (а может быть, просто не зная их или забыв их) смелянские «историки» продолжают упражняться в словоблудии до сих пор.

Опубликованные за послевоенные три четверти века сведения о погибших в Смеле военнопленных, архивными первоисточниками никем не подтверждались, а если таковые источники приводятся, то на поверку они оказываются очередным... мифом!

Вот С. Гайван, а за ним дважды В. Княжев, цитируют **один и тот же текст** о замученных и расстрелянных **18 тысячах** «человек, которые погребены в 60 ямах» (сообщения соответственно 1992, 1998 и 2000 годов). Каждое сообщение снабжается ссылкой на источник из Государственного архива Черкасской области (ГАЧО). Но как? **Во-первых, источниками идентичных текстов называются разные документы. Во-вторых, ссылки делаются на несуществующие фонды архива**³⁷⁰! Что это небрежность, невнимательность? Или подтасовка, фальсификация? Хорошо зная этих авторов и их методы работы, их нечистоплотность как исследователей, склоняюсь к тому, что это, скорее всего, – последнее.

В связи с этим вспоминаю, как в 2009 году городскими властями лепилась очередная датировка рождения Смелы.

Местному отделу культуры руководством города «спущено» задание: сделать Смелу старше принятого на тот момент ее возраста и отпраздновать ее новый юбилей³⁷¹. Оттуда – команда в музей: подготовить материалы. А там рады стараться (попробуй не исполни указание, можно потерять место). И вот якобы кем-то где-то – то ли в Смеле, то ли под Смелой – была «найдена» монета периода правления великого князя литовского Витовта (1392–1430). Когда я попытался выяснить конкретные обстоятельства этой «находки», мне ответили полушутя-полусерьезно: «Это секрет!»

Из Смелянского музея летит письмо в Киев Наталье Яковенко. Доктор исторических наук, заведующая кафедрой истории Национального университета «Киево-Могилянская академия», пани Яковенко была хорошо знакома краеведам и руководству Смелы. И вот новый запрос: можете ли Вы подтвердить наши выводы «*про можливість визначення віку Сміли щонайменше у 800 років?..*»

Из Киева – дипломатический ответ. Считать-то можно, только веских доказательств этого нет. Вернее было бы возраст Смелы ограничить хотя бы числом в 600 лет, но и такая датировка является очень условной: отсутствует главнейшее доказательство – письменные свидетельства³⁷².

Даже такой, уклончивый, ответ показался смелянским верховодам достаточным. Решено: началом Смелы следует считать **1397 год!**

С Натальей Яковенко я был знаком еще с начала 1990-х годов – с тех пор, когда к нам (в Киев и Москву) из Смелы обращались за консультациями по истории города. Потому, узнав, как стряпалась новая «дата рождения» города, я счел нелишним известить ее о том, что же произошло в Смеле «с ее подачи».

³⁶⁹ Все они будут потом включены в Книгу Памяти Украины [15].

³⁷⁰ Всё это сейчас легко проверяется по опубликованным в последние годы аннотированным реестрам описей фондов ГАЧО (издания 2010, 2012 гг. и др.).

³⁷¹ Этот вопрос городские власти начали активно поднимать со времени обретения независимости Украины.

³⁷² Копией точного ответа я располагаю.

Из моего письма от 6 сентября 2009 года: *«Местные власти понимают и пишут историю по-своему. Недели две тому назад возраст Смелы был „установлен“ голосованием... на сессии депутатов горсовета в 612 лет. Видимо, так был оценен Ваш деликатный ответ на запрос из Смелы. Находка монеты великого князя литовского Витовта, о которой Вам сообщили... есть, похоже, выдумка: никакого документа, подтверждающего событие, мне увидеть не удалось, как не удалось установить, кто это сделал и где находится эта „находка“. Да и если бы она действительно существовала, это, как Вы понимаете, ни о чем не говорит».*

Почему профессор Н. Яковенко не ответила на запрос смелянской общины откровеннее?

Ее ответ: *«Что касается празднования их юбилея (то есть смелян. – вставка моя), то я к этому отношусь весьма либерально: всякий юбилей – это лишняя копейка в убогий бюджет таких местечек, пусть что-нибудь там подправят или отремонтируют».*

Подобное отношение к своему профессиональному долгу историка я категорически не приемлю. Некоторые ученые-историки, воспитанные в советские времена советской же школой, не способны понять, какой вред приносит такая беспринципность, такое попустительство! Настоящий ученый должен служить исключительно истине!

Когда в Смеле делалось описанное «открытие», я там, не без ехидства, «посоветовал»: раз уж вы считаете решающим аргументом древности Смелы какую-то монету, то не лучше ли сразу считать ее, нашу Смелу, ровесницей Древнего Рима? Ведь под Смелой найдены десятки монет той эпохи! А может быть вести ее рождение от каменного века?

Людей нечестных, безнравственных, беспринципных подпускать к истории нельзя!

Можно понять утверждение одного из историков, серьезно занимающегося историей шталага № 365 во Владимире-Волынском (во многом схожем со шталагом Смелы): любые сведения, доставшиеся нам от времен социализма и даже недавнего прошлого **надо трижды проверять**. Слишком много врал в те времена. При оценке количества погибших в шталаге, которое заявлялось раньше, можно, писал он, в нём спокойно опускать последнюю цифру – то есть уменьшать число жертв на порядок.

Без подсчета в архивах нельзя верить никаким цифрам!

А что говорят архивы?

Подлинные, документально зафиксированные, данные о смертности военнопленных в лагерях, во-первых, малочисленны. Во-вторых, они носят отрывочный характер, порою противоречивы и неоднозначны. Главное же состоит в том, что ни в отечественных, ни в германских архивах не обнаружено ни одного оригинального документа с конкретными сведениями о смертности пленных в шталаге 345. Сужу по ведомостям количественного учета военнопленных в рейхкомиссариате «Украина» и результатам исследований авторов, которые изучали германские архивы³⁷³.

Ниже привожу материалы, которые помогут мне хоть как-то оценить искомый показатель. Сначала идут сводные сведения о наличном количестве пленных (Таблица № 3), от которого во многом зависит смертность, затем – собственно, сведения о смертности.

³⁷³ 1. Оригинальные германские ведомости количественного учета военнопленных в лагерях рейхкомиссариата «Украина» (ЦАМО РФ, фонд 500, опись 12450, д. 41, листы электронного документа 35, 50, 97, 106, 115, 140, 160. <http://wwii.germandocsinrussia.org/ru....1>).

2. **Історія застерігає**. Трофейні документи про злочини німецько-фашистських загарбників та їхніх пособників на тимчасово окупованій території в роки Великої Вітчизняної війни/Кер. Кол. Упоряд. В.М. Неметий. – К.: Політвидав України, 1986. – С. 90–91.

3. Володимир Косик. Україна і Німеччина у Другій світовій війні. – Париж – Нью-Йорк – Львів. – 1993. – С. 163–165.

4. Штрайт Кристиан. «Они нам не товарищи...»: Вермахт и советские военнопленные в 1941–1945 гг./перевод с немецкого изд. 1997 г. – М.: – Русская панорама, 2009. – 480 с.

5. Dieter Pohl. Life and Death of POWs in Occupied Ukraine 1941–1944. Стаття для конференції «Лагерь в окупированном Советском Союзе 1941–1944». – Париж, 19–20 сентября 2011. [Camps for Soviet POWs in Occupied Ukraine 1941 1944](http://www.campsforsovietpows.org/).

Таблица № 3

**Наличие пленных в шталаге 345 и лагерях рейхкомиссариата «Украина»
в отдельные моменты их существования³⁷⁴**

Дата	Количество военнопленных в шталаге 345	В том числе		Количество военнопленных во всех лагерях рейхкомиссариата «Украина»
		офицеров	трудоспособных	
В начале октября 1941				445.000³⁷⁵
До конца месяца				Уменьшилось до 125.000
1.11.1941				320.000
В ноябре 1941				Уменьшилось с 320.000 до 243.000
1.12.1941				243.000
В декабре 1941				Упало до 175696
В январе 1942				Снизилось с 144.975 до 134.000
1.02.1942				139.000
В марте 1942				137.000
1.04.1942	6.881	—		135.600; 135.628
1.04.1942	6.881		2.193	135.628³⁷⁶
1.05.1942				162.000
В мае 1942				194.384
1.06.1942	6.771	—		211.000
1.06.1942	6.771		3.549	211.864³⁷⁷
1.08.1942				216.000
1.09.1942				301.000
1.10.1942				332.000
1.11.1942				256.000
1.12.1942				216.000
1.01.1943	14.095	—	4.005,	206.431³⁷⁸
1.02.1943	18.871	323	3.664	213.052³⁷⁹

³⁷⁴ Сведения из источника 1 в ней отмечены **зеленым цветом**, источника 3 – **красным**, источника 5 – **синим**.

³⁷⁵ В 10 лагерях. Перечень лагерей неизвестен.

³⁷⁶ В 13 шталагах, 1 офлаге и 1 лазарете (шталаги 301, 305, 329, 334, 338, 339, 345, 348, 349, 355, 357, 358, 360, офлаг XI А, лазарет Житомир).

³⁷⁷ В 17 шталагах и 2 лазаретах (шталаги 301, 305, 329, 334, 338, 339, 345, 346, 348, 349, 355, 357, 358, 360, 364, 365, 370, лазареты Житомир и Киев).

³⁷⁸ В 16 шталагах (301, 305, 329, 334, 338, 339, 345, 346, 348, 349, 355, 357, 358, 360, 364, 365).

³⁷⁹ В 16 шталагах.

Сведения о смертности содержатся всего в трех источниках.

1. Книга В. Косика (источник 3, стр. 163–164):

– в 10 лагерях рейхкомиссариата «Украина» умерло: в декабре 1941 года 33713 человек³⁸⁰, в январе 1942 года 6600 человек³⁸¹;

– смертность в 4 отдельных лагерях южной зоны тыла рейхкомиссариата «Украина» по состоянию на 21 декабря 1941 года:

дулаг 160³⁸² – 10 смертей в день при наличии 12959 пленных³⁸³;

дулаг 182³⁸⁴ – 18 смертей в день при наличии 7507 пленных³⁸⁵;

шталаг 346³⁸⁶ – 50 смертей в день при наличии 22776 пленных³⁸⁷;

дулаг 205³⁸⁸ – 21 смерть в день при наличии 9271 пленного³⁸⁹;

в трех последних лагерях смертность достигала 80–87 % за год³⁹⁰.

2. Книга «Історія застерігає...» (источник 2, стр. 90–91):

смертность в лагерях³⁹¹ тылового района группы армий «Юг» в 1942 году составляла:

– в январе – 5674 человек (15,2 % от количества военнопленных), или 190 человек ежедневно;

– в феврале – 2814 человек (7,3 % от количества военнопленных), или 100 человек ежедневно;

– в марте – 1707 человек (4,1 % от количества военнопленных), или 61 человек ежедневно;

– в апреле – 1172 человек (3,7 % от количества военнопленных), или 40 человек ежедневно³⁹².

3. Книга К. Штрайта (источник 4, стр. 136, 137, 140–142, 194, 381, 406):

– статистические данные о советских военнопленных в архивах Германии для периода до начала 1942 года весьма незначительны;

– прискорбно, что почти целиком утеряна база источников для рейхкомиссариата «Украина»;

– вопрос о том, какое развитие имела смертность в районе рейхкомиссариата «Украина» между сентябрем и ноябрем 1941 года, следует оставить открытым; в качестве достоверных данных можно рассматривать только данные о масштабах смертности в декабре 1941 года;

– в декабре 1941 года «в 4-х лагерях тылового района группы армий „Юг“ (52500 пленных) смертность составляла в среднем 5,8 %»³⁹³;

³⁸⁰ Соответствует средней относительной смертности (в лагерях рейхкомиссариата «Украина») $33713 \cdot 100 / 210000 \approx 16,1$ %.

³⁸¹ Соответствует средней относительной смертности (в лагерях рейхкомиссариата «Украина») $6600 \cdot 100 / 139000 \approx 4,75$ %.

³⁸² Хорол Полтавской области (примерно в 70 км от Черкасс).

³⁸³ Относительная смертность (из расчета 31 дня в декабре) $10 \cdot 31 \cdot 100 / 12959 \approx 2,39$ %.

³⁸⁴ Запорожье.

³⁸⁵ Относительная смертность $18 \cdot 31 \cdot 100 / 7507 \approx 7,43$ %. (По данным ОБД «Мемориал» в дулаге 182 в 1941–42 гг. погибло около 400 человек.)

³⁸⁶ Кременчуг.

³⁸⁷ Относительная смертность $50 \cdot 31 \cdot 100 / 22776 \approx 6,80$ %.

³⁸⁸ Под Харьковом.

³⁸⁹ Относительная смертность $21 \cdot 31 \cdot 100 / 9271 \approx 7,02$ %.

³⁹⁰ В пересчете на месяц $(80+87) / 2 \cdot 12 \approx 6,96$ %.

³⁹¹ Число лагерей не указывается.

³⁹² Средняя месячная смертность на протяжении четырех указанных месяцев в лагерях тылового района составляет $(15,2+7,3+4,1+3,7) / 4 = 7,58$ %.

³⁹³ Эти же данные – в развернутом виде (отдельно для дулагов 160, 182, 205 и шталага 346) – приведены и В. Косиком. У него (см. выше пункт 1) в четырех лагерях: содержалось $12959+7507+22776+9271=52513$ пленных, умерло $(10+18+50+21) \cdot 31=3069$ человек. Это соответствует средней смертности $3069 \cdot 100 / 52513 \approx 5,84$ %.

– санитарный инспектор службы по делам военнопленных **Конрих** в отчете об инспекционной поездке по Южной Украине летом 1942 года сообщал о *«лазарете в Смеле-Бобринской, в котором размещались 5000 раненых и который был рассчитан на 10000 человек»*.

Вот и вся «сумма информации» на сегодняшний день о погибших пленным в лагерях Украины!

Должен сразу оговориться: не всё здесь следует принимать за «чистую монету». Для лучшего толкования приведенных данных, следовало бы анализировать не эти, представленные выше, материалы, а **исходные** документы, откуда они извлекались. Я имею в виду, в первую очередь, документы главного военного архива Германии³⁹⁴, на которые ссылаются авторы работ, перечисленные в сноске 373. Но, за неимением возможности это сделать, приходится обходиться малым – тем, что доступно.

При этом надо иметь в виду следующее.

В названных выше источниках, повторяюсь, практически отсутствуют сведения о смертности в шталаге 345, да и данных о количестве пленным в нём раз, два – и обчелся. Это, во-первых.

Во-вторых, перенесение отрывочных, далеких от полноты и недостаточно определенных показателей смертности, известных для других лагерей, – перенесение таких показателей на шталаг 345 малопригодно. Смертность в разных лагерях, даже близко расположенных друг от друга и в один и тот же период времени, могла отличаться в несколько раз (см. данные Косика).

В-третьих, крайне затруднительна интерполяция и экстраполяция редких данных о количестве пленным в Смеле по всему 28-месячному периоду действия шталага...

Короче говоря, сложностей в нашей задаче достаточно, и она кажется почти неразрешимой.

Тем не менее постараюсь картину хоть как-то прояснить: попытка ведь – не пытка!

Начну с простейшей модели расчета суммарной смертности.

Пусть количество пленным и месячная смертность в шталаге держатся неизменными на протяжении всего срока его существования. Тогда, при различных комбинациях этих показателей в пределах, соответственно, от 6000 до 14000 человек и от 4 до 8 %, расчеты дают результаты в диапазоне **6720–31360 погибших**³⁹⁵. Собственно говоря, они мало чем отличаются от голословных показаний смелянских «исследователей».

А если учесть изменение количества пленным по месяцам, а для установления показателей смертности и их временного хода привлечь данные других шталагов и прочие сведения?

Было потрачено порядочно времени и труда на то, чтобы по имеющимся документам ОБД «Мемориал» уловить динамику количества пленным, содержащихся в Смеле³⁹⁶, проанализировать сведения о смертности в немецких лагерях вообще и в лагерях рейхкомиссариата «Украина» в частности, а также изучить сопутствующие вопросы.

Накопленные таким образом данные для более определенной оценки смертности в шталаге 345 показаны в Таблице 4.

³⁹⁴ Bundesarchiv-Militärarchiv (BA-MA) во Фрайбурге.

³⁹⁵ Пусть, к примеру, количество пленным равно 10000, а смертность – 6 %. Тогда число погибших за 28 месяцев составит $10000 \cdot 28 \cdot 6 / 100 = 16800$ человек.

³⁹⁶ Были использованы учетные карты свыше 1200 пленным. Некоторые результаты этого анализа отражены в **Приложении № 13**.

Таблица № 4

Расчетные данные для оценки смертности в шталаге 345

Период времени	Количество плен- ных во всех лагерях рейхкомиссариата «Украина» ³⁹⁷	Шталаг 345				
		Количество пленных ³⁹⁸	Смертность в процентах ³⁹⁹	Абсолютная смертность		
1941	сентябрь	—	2000	7	140	
	октябрь	285.000	3000	15	450	
	ноябрь	282.000	5000	15	750	
	декабрь	210.000	6000	16,1 ⁴⁰⁰	966	
1942	январь	139.000	6500	15,2 ⁴⁰¹	988	
	февраль	139.000	6600	7,3	482	
	март	137.000	6800	4,1	279	
	апрель	149.000	6881	3,7	255	
	май	189.000	6800	4	272	
	июнь	215.000	6771	4	271	
	июль	216.000	7000	4	280	
	август	259.000	8000	4	320	
	сентябрь	316.000	9000	4	360	
	октябрь	294.000	10000	7	700	
	ноябрь	236.000	11000	7	770	
	декабрь	211.000	12000	7	840	
	1943	январь	210.000	14095	7	987
		февраль	213.000	18871	7	1321
март		—	18000	4	720	
апрель		—	16000	4	640	
май		—	14000	4	560	
июнь		—	13000	4	520	
июль		—	10000	4	400	
август		—	8000	7	560	
сентябрь		—	4000	7	280	
октябрь		—	1500	7	105	
ноябрь		—	1000	7	70	
декабрь		—	500	7	35	
Итого					14321	

³⁹⁷ Средние значения, рассчитанные по данным Таблицы № 3.

для октября–декабря 1941 г., соответственно: $(445000+125000)/2=285000$; $(320000+243000)/2\approx 282000$; $(243000+176696)/2\approx 210000$;

для января, апреля–декабря 1942 г. соответственно: $(144975+134000)/2\approx 139000$; $(135600+162000)/2\approx 149000$; $(162000+194384+211000)/3\approx 189000$; $(211864+216000)/2\approx 215000$; $(215000+216000)/2\approx 216000$; $(216000+301000)/2=259000$; $(301000+332000)/2=316000$; $(332000+256000)/2=294000$; $(256000+216000)/2=236000$; $(216000+206431)/2\approx 211000$;

для января 1943 г. – $(206431+213052)/2\approx 21000$.

³⁹⁸ Круглые числа – вероятные значения, принятые мною с учетом: документально подтвержденных данных за отдельные месяцы (апрель, июнь 1942 г., январь, февраль 1943 г.); общих соображений о динамике количества пленных за весь период существования шталага; вместимости помещений для пленных и т.д.

³⁹⁹ Целые числа – ожидаемые расчетные показатели смертности. Принимались с учетом: зависимости смертности от сезона, положения линии фронта, маршрутов перемещения пленных на прилегающих территориях; зависимости лагерного номера пленных от места, даты их пленения и регистрации (по результатам анализа около 1200 карт узников шталага), показателей смертности в соседних шталагах и пр..

⁴⁰⁰ Принято по В. Косику (см. мою сноску 373).

⁴⁰¹ Значения за январь–апрель 1942 г. приняты по источнику 2 (см. выше стр. 168).

Полученный результат, около **14300 погибших**, включает общую потерю пленных в шталаге 345 (в базовом его отделении в Смеле и филиале на станции Бобринской).

Принимая во внимание большую неопределенность исходных данных, полагаю, что величину смертности следовало бы принять в диапазоне **11000–17000**.

Мой вывод: проведенные расчеты мало что проясняют, так что вопрос о числе погибших в шталаге 345 по-прежнему остается открытым!

Главной загадкой в нём является то, что до сих пор не обнаружено ни одного документа, свидетельствующего о смертности в шталаге. Мы не знаем ни одного имени военнопленного, погибшего здесь. **Ни одного**⁴⁰²! И тайна сия велика есть...

⁴⁰² Тут потребуются мои разъяснения.

С 1993 года единственным известным по имени военнопленным (из погибших в шталаге 345) считался Петр Фомич Марченко. **Однако история его пребывания в плену и захоронения в Смеле оказалась очевидным мифом**. И создан он усилиями его сына, имя и книгу которого я уже не раз упоминал выше.

Разыскав в 1992 году в архиве Министерства обороны немецкую персональную карточку отца, Вячеслав Петрович по неопытности неверно перевел ее данные, неправильно их истолковал – отсюда и сделал неправильные выводы.

По утверждению Вячеслава Петровича, после пленения его отец якобы *«в течение полугода подвергался постоянным допросам»* и пыткам – фашисты добивались от него сведений, составляющих *«военную и государственную тайну»*. Не достигнув своей цели, они перевели его *«сначала в пересыльный лагерь в Кременчуге»*, а затем, *«уже полуживого, бросили в Смелянский лагерь»*. К этому времени он стал *«полностью седым»*, у него *«все внутренние органы были отбиты, воспалены, отморожены»*... Спустя месяц умер, *«умирал... долго, в невероятных муках»*. Прах отца покоится здесь же, в Смеле, в братской могиле по ул. Фурманова, где похоронено еще 29999 военнопленных...

Предъявив такую вот историю, Вячеслав Петрович не остановился.

Укрепившись в мысли, что отец его *«не просто погиб, но совершил воинский подвиг»* и потому заслуживает *«посмертной государственной награды»*, Вячеслав Петрович стал хлопотать об одной в разных инстанциях. К настойчивым обращениям бывшего полковника Генерального штаба Вооруженных Сил СССР наконец прислушались. В апреле 1993 года Петр Фомич Марченко *«в ознаменование 40-летия Победы советского народа в Великой Отечественной войне»* был награжден орденом Отечественной войны II степени.

Тут же навстречу просителю пошли и в Смеле. В музее была открыта небольшая экспозиция, посвященная его отцу, а на памятнике на братской могиле по ул. Фурманова установлена именная табличка с данными единственного опознанного узника шталага 345...

Прошло два десятилетия.

В 2012 году фамилия Марченко-старшего появляется в списке погибших узников... шталага 365 во Владимире-Волынском (<http://www.sgvavia.ru/forum/79-1247-17>). Надо сказать, что работу по исследованию материалов, касающихся шталага 365, проводил международный коллектив солидных поисковиков. Среди них были: и местные, из Владимира-Волынского, энтузиасты-краеведы; и маститые профессиональные историки; и дипломаты-международники... Подвергать сомнению тех, кто с легкостью может поправить любого архивного работника, было невозможно. Выходило, что **Петр Фомич Марченко похоронен не в Смеле!?**

Разобравшись что к чему, я согласился с новыми сведениями и понял: Вячеслав Марченко ошибался...

Разумеется, я сразу же известил его об этом. Тогда, в 2012 году, Вячеслав Петрович новость воспринял спокойно. Раз уж так получилось, сказал он мне, и если поправить уже ничего нельзя, то он, его братья (один из Черкасс, другой из Кременчуга) и всё семейство будут по-прежнему считать, что отец покоится в Смеле. Видимо, он полагал, что здесь вышла какая-то неувязка...

В 2018 году, поздравляя Вячеслава Петровича с очередным днем рождения, я пообещал переслать ему попадавшиеся мне ранее в интернете материалы и ссылки на источники, которые имели отношение к его батюшке. Что и сделал, попутно растолковав, в чём он ошибался, анализируя карточку отца. Главная его ошибка состояла в том, что в карточке (в графе перемещений узника) он запись **об отправке узника ИЗ шталага 345** принял как запись **о его доставке В шталаг 345!**

В этот раз реакция моего товарища, и в определенном смысле земляка, оказалась неожиданной.

Теперь Вячеслав Петрович обеспокоен распространением неугодной ему информацией об отце и полон желания защитить свою «правду» о нём. Профессионализм и компетентность поисковиков, из-за которых разгорелся этот сыр-бор, он не принимает и осуждает за то, что те руководствуются недостойными целями. Он просит меня больше не касаться истории плена своего отца.

Из его письма ко мне от 11 октября 2018 года:

«Я прошу... поставить окончательную точку в судьбе моего отца, поиску которого я посвятил почти 15 лет... и отдал много сил. Я сделал всё возможное, чтобы найти отца, определить его судьбу, место гибели и захоронения. Об этом знает вся моя семья, все дети, внуки и правнуки. Об этом я написал книгу... кото-

рая у Вас есть. А некоторым „активным“ поисковикам надо больше уделять внимания поиску неизвестного последнего солдата, а не использовать в своих целях уже открытые и давно известные данные.

Им надо брать пример с Вас, Анатолий Павлович, нашедшего в короткое время более 1300 неизвестных узников шталага 345. Спасибо Вам огромное за это».

Мне пришлось объясняться: да, Вячеслав Петрович мне товарищ, но истина дороже!

«Извините, что мое желание оказать Вам добрую услугу (переслать электронную копию подлинника карточки военнопленного на Вашего отца и сообщить Вам некоторые дополнительные сведения о нём, опубликованные в интернете) обернулось недоразумением, потревожило Вашу память об отце и привело к взволновавшим Вас дополнительным хлопотам.

Ваша просьба „поставить окончательную точку в судьбе“ Вашего отца, обращенная, как я понимаю, ко мне, направлена не по адресу. Исследованием судьбы Вашего отца я не занимался, никаких выводов Вам не НАВЯЗЫВАЛ, а лишь хотел ознакомить Вас (отмечу, только в личной между нами переписке) с теми данными, которые случайно встречал в пространстве интернета, когда просматривал сайты, касающиеся шталага 345 и ряда других лагерей, куда заносило узников из Смелы.

Вам, уважаемый Вячеслав Петрович, следовало бы не меня просить „ставить точку“, а обращаться к администраторам и авторам материалов тех сайтов, где выкладывались не принимаемые Вами данные о Вашем отце и доказывать, что они неправы.

Обещаю Вам, что деликатную и чувствительную для Вас тему о судьбе Вашего отца в нашем частном общении... больше затрагивать не буду. ТОЧКА».

(Мое письмо от 15 октября 1918 года.)

Идет время, но миф о П.Ф. Марченко продолжает жить.

По-прежнему сохраняется музейная экспозиция о нём, рассказывают о нём по смелянскому телевидению, информация о том, что П.Ф. Марченко якобы погиб в Смеле, распространяется по соцсетям и вводит людей в заблуждение ([Stalag 345 Smjela](#)).

Мемориальная табличка его на памятнике по ул. Фурманова висит до сих пор (см. фото № 62 а).



62. В Смеле «чтут» память о жертвах шталага 345, или Позорный контраст на ул. Фурманова:
 а) памятник на братской могиле, где похоронены 30 тысяч военнопленных, погибших в бараках шталага 345; у города для разрушающегося пьедестала памятника не нашлось краски?
 б) у тех, кто проживает в современных «бараках» как раз напротив памятника, в 30 метрах от него, и кто ежедневно видит его, – у этих проблем с краской, как видно, нет.
 Фото мои. 8 мая 2013 года.

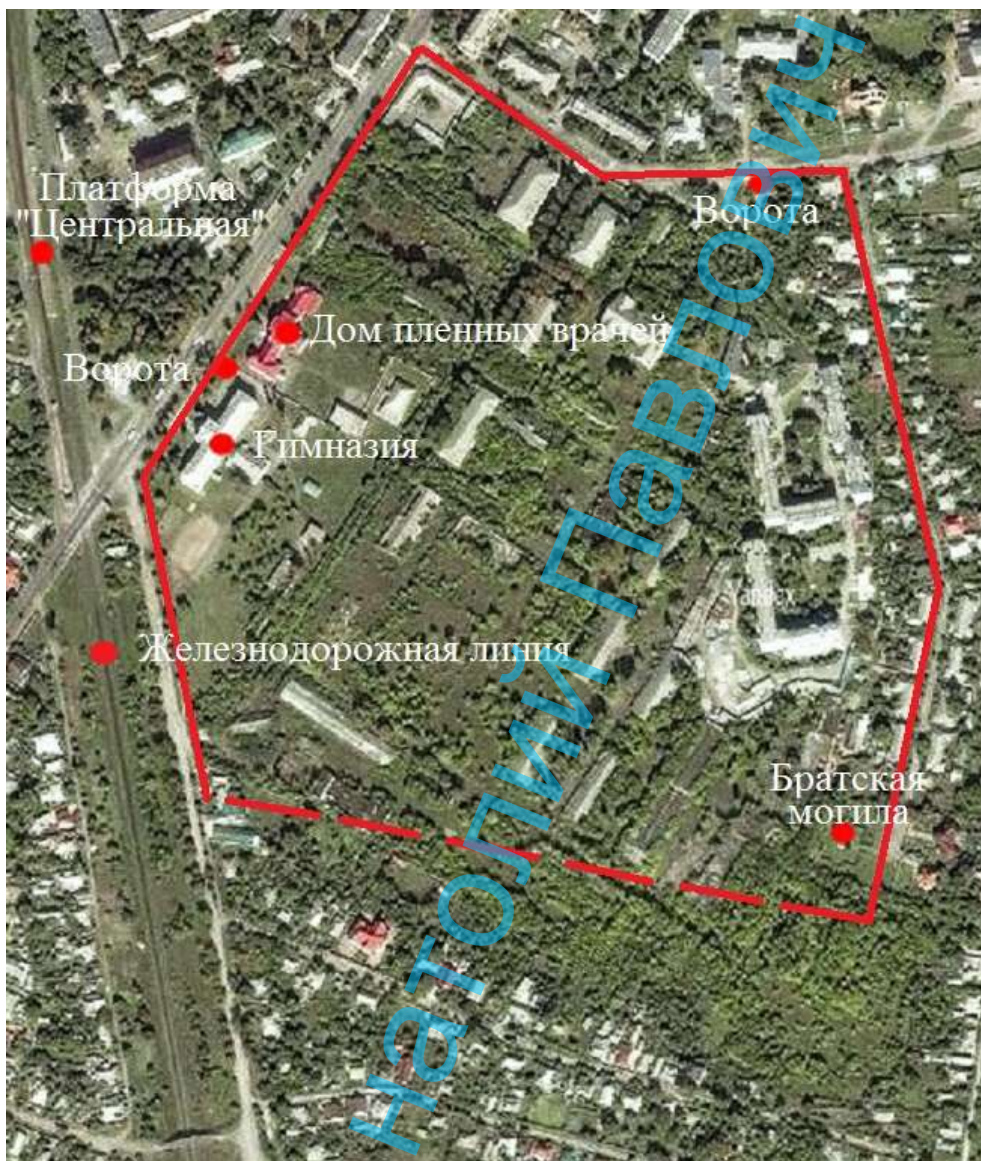
6. Оценка воспоминаний о шталаге 345 Николая Петровича Удоденко.

Эту оценку удобнее всего проводить, сравнивая «его» план-карту лагеря (иллюстрацию 63-1) с территорией лагеря на современной спутниковой карте (иллюстрацией 63-2).



63-1. План-карта территории шталага 345 по Удоденко⁴⁰³

⁴⁰³ Она уже приводилась на странице 152. Здесь ее ориентация привязана к направлению главной улицы Смелы (в прошлом ул. Свердлова), на которой находятся здания «Гимназии» и «Дома пленных врачей». Сходство по направлению и местоположению этих объектов на приведенных иллюстрациях 63-1 и 63-2 сомнений не вызывает.



63-2. Предполагаемая территория шталага 345 по спутниковой карте

Шталаг 345, как видно, занимал обширнейшую территорию в форме неправильного многоугольника с поперечником около 600 метров, периметром около 2 км⁴⁰⁴ и площадью около 25–30 гектаров.

Мои комментарии.

Здание «Гимназия».

По слухам, которые передает Удоденко, это место до войны якобы было «ветеринарной лечебницей, здание гимназии – ее медицинским центром, сараи-баракы – скотными стойлами»⁴⁰⁵. Если называть вещи своими именами, то всё это – сказки!

Во-первых, здание это для подобного заведения было бы не в меру большим (в 2 этажа и длиной около 75 метров!). К тому же трудно представить себе, что в Смеле могло набраться столько животных для лечения, что для их содержания потребовалось бы иметь десяток-другой немаленьких барачков (в которых «во время лагеря» размещалась не одна тысяча военнопленных).

Во-вторых, сведущим смелянам хорошо известно, что здание «гимназии» всегда (за исключением периода оккупации) использовалось под учебные заведения. Сначала это была

⁴⁰⁴ На иллюстрации 63-2 стороны этого многоугольника изображены красным цветом. Южный край территории шталага считается не вполне определенным и изображен пунктирной линией.

⁴⁰⁵ Цитирование по письму Н.П. Удоденко в музей Смелы, которое у меня приведено на стр. 149–152.

мужская гимназия, с 30-х годов – средняя школа № 58, затем – школы №№ 65, 14, а ныне гимназия им. В.Т. Сенатора.

«Дом пленных врачей».

Удоденко называет его *«небольшим»*. По всей видимости, это здание бывшей, дореволюционной женской гимназии. В значительной части оно одноэтажное и, в сравнении с расположенным рядом массивным двухэтажным зданием мужской гимназии, для стоящего рядом наблюдателя действительно кажется небольшим.

Форма зданий 1 и 2 в плане у Удоденко сильно искажена. Все, кто эти здания видел, запоминает их как вытянутые в длину, но только не квадратными.

«Трехэтажное здание» (объект 3 на план-карте; судя по всему, находилось на углу бывших улиц Свердлова и Косиора).

Это самое большое строение на территории шталага. Удоденко помнит много мелочей своего пребывания в шталаге, но назначения этого здания... **не указывает!** Странно! Тем более что, насколько я знаю, в Смеле до войны и в первые годы после войны трехэтажных зданий не было⁴⁰⁶!

Объекты 4–10 на план-карте.

Вопросы об этих объектах, которые можно было бы задать Николаю Петровичу:

- каково назначение *«здания в 1 этаж»*?
- сколько (хотя бы примерно) было на территории лагеря барачных для пленных; *«барак № 8»* носит номер, которым он именовался в лагере, или это его номер на «план-карте»; сколько всего было в лагере барачных?
- сколько на территории лагеря было братских могил; что он может сказать о 60 ямах, в которых, по словам смелянских знатоков, хоронились погибшие в шталаге?
- чем занимался, в каких работах и где использовался Николай Петрович в лагере в те периоды, когда считался здоровым?

«Ж. д. ветка» (объект 11 на план-карте).

Об отдельной железнодорожной ветке, по которой пленные якобы доставлялись в лагерь, я услышал в Смеле лет двадцать тому назад. Никаких документов, свидетельствующих о ее существовании, никто не видел, но слух о ней, однажды кем-то запущенный, то и дело всплывал и подхватывался «знатоками» местной истории. Как-то я задумался: а где эта ветка могла быть проложена? Разумеется, она должна была отходить от основной железнодорожной линии Черкассы–Бобринская, которая в районе Смелы мне была хорошо знакома еще с повоенных лет. В прилегающем к территории шталага месте она шла выемкой, по которой я в школьные годы не раз хаживал в Смелу и обратно на станцию. Вот и теперь (в конце 90-х годов), я еще пару раз прошелся по ней в поисках следов пресловутой ветки. Но каких-либо признаков ее я обнаружить не смог.

О существовании «исчезнувшей» ветки я не верил с самого начала. Действительно, зачем она нужна была немцам? Ведь основная железнодорожная линия пролегла в каких-то десятках метров от территории шталага; поступление пленных нерегулярное... И при таких обстоятельствах расчетливые немцы будут строить еще специальную ветку? Проще было бы на их месте останавливать прибывавшие поезда с пленными около переезда через главную улицу города, откуда они уже своим ходом могли пройти в лагерь!

Вопрос разрешился для меня в прошлом, 2018 году. Помогли воспоминания бабушки моего земляка, уже упоминаясь выше, С. В. Горбачёва. Она была коренной смелянкой и свидетельницей оккупации города. С ее слов, переданных внуком, она лично наблюдала следующую картину: *«... Военнопленных привозили в вагонах по ветке, идущей на Черкассы, и выгружали на деревянную платформу напротив военного городка рядом*

⁴⁰⁶ Если не считать заводских зданий и здания Яхновой мельницы.

со школой № 14⁴⁰⁷, там они переходили дорогу и входили в главные ворота бывшей военной части»⁴⁰⁸. Всё ровно так, как я и предполагал!

Мое предположение о том, что отдельной железнодорожной ветки к шталагу не было, косвенно подтверждает и описание Удоденко своего перемещения из шталага. «Нас доставили... сначала **под конвоем** в филиал ... за городом (читай: на Бобринскую)... оттуда эшелоном в Шепетовку...». Существой отдельная ветка, логичнее было бы перемещать пленных из шталага по железной дороге сразу, а не переводить на Бобринскую...

Характеристика коменданта лагеря.

Николаев, названный Удоденко комендантом, – личность известная⁴⁰⁹, однако **в Смеле он никогда не был**, не был офицером царской армии и полковником советской. Кто в действительности занимал должность коменданта лагеря, **неизвестно!** Да и то, что комендант «*ходил вдоль ограды, проверяя надежность заграждений*», скорее всего, тоже неудачная выдумка автора воспоминаний. Вряд ли это входило в обязанности коменданта – главного лица лагеря, ведь для этого существовала целая служба охраны.

К моему глубокому сожалению, должен признать: всё, что сказано Николаем Петровичем о коменданте шталага 345, – **его измышления!**

Операция немцев против партизанского отряда.

Свидетельство Удоденко о серьезной, с применением артиллерии, операции, проведенной немцами против партизан, – есть, как мне кажется, лишь плод воображения обиженного судьбою старика.

Осенью 1942 года, – когда она якобы проводилась и в лагере слышали «*отдаленную стрельбу пушек*», – в районе Смелы, как мы знаем, еще не было серьезного партизанского сопротивления. О какой-либо подобной операции не упоминал ни один из партизанских писателей и мемуаристов (см. сноску 209 на странице 121). Об этой карательной акции против партизан ничего не слышали и мы, жители города и его окрестностей. Бои с партизанами с применением тяжелого оружия случались лишь с осени 1943 года, но к тому времени Удоденко в Смеле уже не было⁴¹⁰.

Нахождение в тифозном бараке.

Показания об этом по разным публикациям Удоденко неоднозначны и разноречивы. Он попал в тифозный барак: то ли в октябре, то ли в начале осени 1942 года. «Провалился там»: «*осень и зиму 1942-43 годов*», «*всю зиму 42/43 годов*», «*три месяца*». «*Вышел из барака своим ходом*» в марте 1943 года...

Что же остается в сухом остатке после моего разбора воспоминаний Удоденко?

Мой краткий ответ: сведения его во всех отношениях надежными и оригинально-авторскими признать нельзя⁴¹¹... Увы!

⁴⁰⁷ «*Деревянная платформа*» – нынешняя платформа «Центральная» (см. иллюстрацию 63-2); «*школа № 14*» – бывшая «Гимназия». Расстояние от южного конца платформы до ближайших ворот шталага – около 120 метров (по прямой линии).

⁴⁰⁸ Воспоминания бабушки Ганны относятся к началу 70-х годов прошедшего века.

⁴⁰⁹ Он значится в ОБД «Мемориал» и упоминается в ряде интернет-источниках (смотри, к примеру, его подробную биографию на сайте [НИКОЛАЕВ Николай Петрович. Офицерский корпус Армии генерал-лейтенанта А.А. Власова...](#)

⁴¹⁰ В июле 1943 года он был отправлен в Шепетовку и дальше в Германию. В конечный пункт он прибыл 2 августа 1943 года («Брега Тавриды», 2008, № 2. – С. 75).

⁴¹¹ Более того, закрадывается даже мысль: а бывал ли вообще наш Удоденко в Смеле? Да простит меня Николай Петрович за такое подозрение. Но ведь **прямых документальных доказательств** этого нет!